

Importanti Norme Per La Sicurezza



Il simbolo fulmine flash con punta di freccia all'interno di un triangolo equilatero serve per avvertire l'utente della presenza di una tensione pericolosa, non isolata all'interno del dispositivo, che può essere di sufficiente grandezza da costituire un rischio di scossa elettrica per le persone.



Il punto esclamativo all'interno di un triangolo equilatero avverte l'utente della presenza di importanti note nella documentazione per l'uso e la manutenzione del dispositivo. Leggere queste istruzioni prima di effettuare operazioni con l'apparato. Conservare queste istruzioni per poterle consultare quando ne avrete necessità. Seguire attentamente tutte le istruzioni di installazione, uso e manutenzione del dispositivo. Per evitare inclinazioni o cadute, collocare il dispositivo su una superficie piatta e dura. Per pulire l'apparecchio prima scollegare l'alimentazione e poi servirsi solo di un panno morbido ed asciutto. Al fine di garantire la compatibilità, utilizzare solo gli accessori consigliati dal costruttore. Quando il dispositivo è improvvisamente spostato da un ambiente freddo ad uno caldo, Si può formare della condensa all'interno del dispositivo. Prima dell'uso, lasciare il dispositivo in un ambiente caldo affinché l'umidità interna possa evaporare. Tenere il dispositivo lontano da fonti di calore, quali radiatori, stufe, forno, amplificatore, fiamme vive o luce diretta del sole

Mai chiudere qualsiasi apertura per la ventilazione

- Non esporre il dispositivo a sabbia o polvere e non coprire con materiali, come ad esempio: giornali, tovaglie o tende.
- Non utilizzare il dispositivo in un armadietto chiuso. Lasciare uno spazio libero sufficiente intorno al dispositivo per una ventilazione adeguata.

Tenere il dispositivo lontano dall'umidità. Non esporre mai il dispositivo alla pioggia, a gocce o spruzzi. Se l'acqua penetra nel dispositivo, interromperne l'uso e contattare il rivenditore. L'uso continuo in questo caso può provocare incendi o scosse elettriche. Non tentare di riparare l'apparecchio da soli. L'apertura o la rimozione del cabinet può esporre a scosse elettriche, e altri pericoli. In caso di riparazioni, contattare il rivenditore e fare riferimento al personale qualificato dell'ufficio assistenza tecnica.

Non utilizzare il dispositivo in presenza di evidenti anomalie. Se uno qualsiasi dei seguenti fenomeni si manifesta fumo o odore di bruciato, contattare il rivenditore immediatamente. Non cercare di riparare l'apparecchio da soli. Evitare l'uso dell'apparecchio danneggiato da una caduta. Se il dispositivo è caduto e la custodia è danneggiata, i componenti interni potrebbero non funzionare regolarmente. In questo caso non usare l'apparato e contattare il proprio rivenditore per la riparazione. L'uso intensivo per lunghi periodi del dispositivo può causare incendi o scosse elettriche.

Per ridurre il rischio di scosse elettriche, non toccare i connettori con le mani bagnate.

Non rimuovere mai l'alloggiamento del dispositivo (Cabinet).

Non lubrificare mai alcuna parte del dispositivo. Non posizionare mai l'apparecchio al di sopra di qualsiasi altra apparecchiatura elettrica

AVVERTENZE

MODIFICHE

Qualsiasi modifica (come ad esempio rimuovere la griglia dell'altoparlante) al dispositivo, non è autorizzata dal costruttore e può invalidare sia la garanzia che la possibilità di riparare il dispositivo.

Dichiarazione di conformità FCC

Questa apparecchiatura è stata testata ed è risultata conforme con i limiti della classe B dei dispositivi digitali, ai sensi della parte 15 delle norme FCC. Questi limiti sono studiati per fornire una protezione adeguata contro le interferenze dannose in una installazione residenziale. Questa apparecchiatura genera, utilizza e può irradiare energia a radiofrequenza, e se non installata ed utilizzata secondo quanto indicato nel manuale di istruzioni, può causare interferenze dannose alle comunicazioni. Tuttavia, non vi è alcuna garanzia che non si verifichino interferenze in una particolare installazione. Se questo dispositivo causa interferenze dannose alla ricezione radio o televisiva, che potrebbero verificarsi quando si accende o si spegne l'apparato, l'utente è invitato a cercare di correggere l'interferenza operando nei seguenti modi:

- Spostare l'antenna ricevente.
- Aumentare la distanza tra l'apparecchiatura e ricevitore.
- Collegare l'apparecchiatura con una presa su un circuito diverso da quello a cui il ricevitore è collegato.
- Consultare il rivenditore od un esperto tecnico radio / TV per assistenza.

Questo dispositivo è conforme con le Norme FCC.

Il funzionamento è soggetto alle due seguenti condizioni:

1. Il dispositivo non deve causare interferenze dannose.
2. Questo dispositivo deve accettare qualsiasi interferenza ricevuta, comprese le interferenze che possono provocare problemi di funzionamento.

Questo dispositivo è conforme alle norme FCC sui Limiti di esposizione alle radiazioni RF definiti per un ambiente non controllato.

Questo dispositivo e la sua antenna non deve essere collocato o montato insieme ad altre antenne o trasmettitori.

Riciclaggio e Smaltimento

Osservare le normative locali per come smaltire gli imballaggi ed i materiali di scarto.

Il vecchio prodotto non deve essere trattato come rifiuto domestico.

Osservare le norme locali ed inviare il vecchio prodotto e la vecchia batteria al più vicino punto di raccolta per il riciclaggio di apparecchiature elettriche ed elettroniche

Il corretto smaltimento di tali prodotti aiuta a prevenire potenziali conseguenze negative sull'ambiente e sulla salute umana. Per ulteriori informazioni, consultare le autorità locali competenti o il distributore.

Cos'è la tecnologia Bluetooth?

Bluetooth[®] è una tecnologia senza fili (wireless), che permette la comunicazione di dati a breve raggio tra dispositivi digitali. In generale, abilitando il Bluetooth i dispositivi si connettono in modalità wireless reciprocamente, entro un intervallo di 32 piedi (10 m). Affinchè due dispositivi Bluetooth possano lavorare insieme senza fili per eseguire una certa funzione, i due dispositivi devono essere compatibili con lo stesso Profilo Bluetooth che supporti questa funzione.

Introduzione al Nyne NB-200

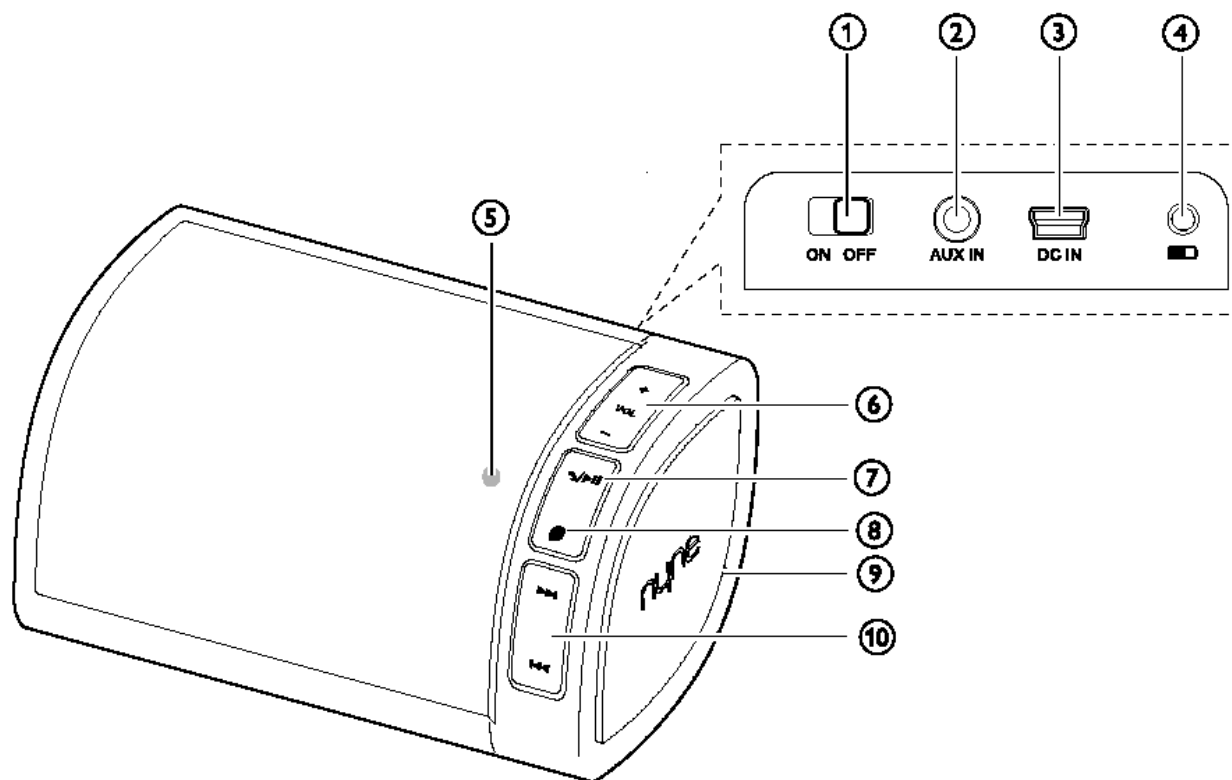
Grazie per aver acquistato il nostro prodotto. Si tratta di un sistema portatile di altoparlanti senza fili che supporta la versione Bluetooth 2.1.

Questo dispositivo è compatibile con i seguenti profili Bluetooth:

- A2DP - Advanced Audio Distribution Profile
- AVRCP - Audio / Video Remote Control Profile
- HSP - Headset Profile
- HFP - Handsfree Profile

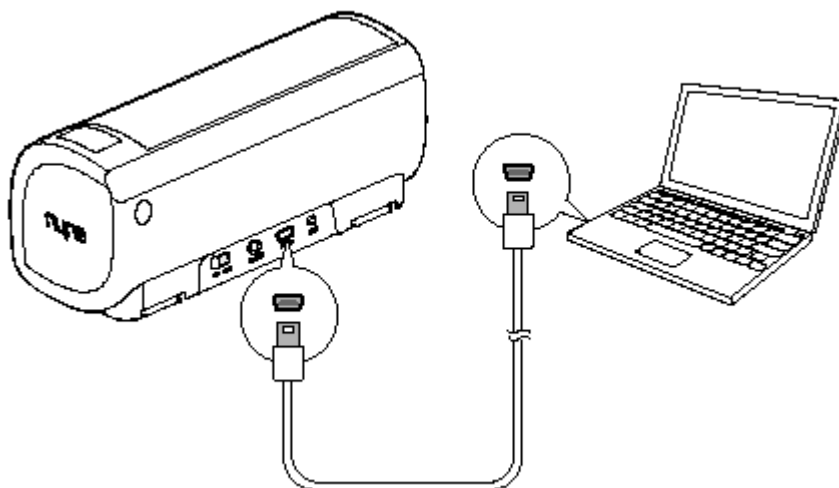
Con questo dispositivo è possibile:

- La riproduzione di musica da un telefono cellulare abilitato Bluetooth o da una sorgente audio compatibile con A2DP, come ad esempio un iPod / iPhone / iPad, smartphone Android, Pc o Mac.
- Utilizzare il dispositivo come un telefono vivavoce quando è collegato il vostro telefono cellulare, in modalità Bluetooth.
- La riproduzione di musica da un dispositivo ausiliario connesso tramite il cavetto audio in dotazione di 3,5 mm



1. Tasto di accensione o spengimento
2. Connessione dispositivi esterni
3. Collegamento cavo di ricarica USB
4. Indicatore stato di ricarica del dispositivo
5. Indica la potenza e lo stato del Bluetooth
6. Volume
7. Durante la riproduzione musicale senza fili, avvia o mette in pausa la riproduzione di musica.
(Semplice pressione) per rispondere / riagganciare, una chiamata per un cellulare Bluetooth collegato.
(Premere e tenere premuto) per rifiutare una chiamata per un cellulare Bluetooth collegato.
8. (Premere e tenere premuto) per attivare la Modalità di accoppiamento Bluetooth.
9. Microfono
10. Durante la riproduzione di musica in modalità senza fili, permette di passare alla canzone precedente o successiva.

Caricare il dispositivo



Collegare il cavo di ricarica USB:

- Connettere l' USB più piccolo alla presa DC IN sul retro del dispositivo Nyne
 - Connettere l' USB più grande alla presa USB sul vostro PC / Mac
- L'indicatore di carica sul retro del dispositivo lampeggerà lentamente in blu e rosso.

Scollegare il cavo di ricarica USB quando l'indicatore di carica diventa di colore rosso fisso.

È inoltre possibile collegare il cavo di ricarica USB con un adattatore di carica universale USB (non in dotazione), per la ricarica del dispositivo.

- La batteria incorporata supporta fino a 5 ore di riproduzione di musica.

Accoppiamento con un dispositivo abilitato Bluetooth

Per attivare la modalità Bluetooth del NB-200 è necessario associare NB-200 con un altro dispositivo Bluetooth, ad esempio un iPod / iPhone / iPad, Android smartphone, PC o MAC. Effettuata tale operazione, in ogni momento in cui il dispositivo associato (Bluetooth) e l'NB-200 sono accesi e all'interno dell' intervallo rilevabile (32 piedi o 10m), è possibile utilizzare la connessione senza fili tra di loro.

- Se dopo l'attivazione, il vostro dispositivo non si connette con NB-200, può essere necessario selezionare il nome del dispositivo (NB-200), dall' elenco dei dispositivi Bluetooth rilevati sul vostro dispositivo associato ed impostare la connessione senza fili nuovamente.
- Assicurarsi che NB-200 e il dispositivo che deve essere accoppiato si trovino all'interno dell' intervallo rilevabile (32 piedi o 10m).
- Assicurarsi il cavo audio da 3,5 mm. non sia collegato all' NB-200.

Attivare la funzione Bluetooth sul vostro dispositivo per abbinarlo al NB-200.

Il vostro dispositivo da abbinare all' NB-200 deve essere configurato in Modalità Bluetooth ricerca. (Fare riferimento al manuale di istruzioni del costruttore)

Tenere premuto il pulsante Bluetooth (8), sull' NB-200

L'indicatore di carica sul frontale dell' NB-200 comincerà a lampeggiare alternativamente in blu e rosso

Dopo alcuni istanti, Nyne NB-200 verrà visualizzato nell'elenco di apparecchiature Bluetooth sul display del dispositivo da abbinare all' NB-200.

Selezionare "Nyne NB-200", sul dispositivo da abbinare con NB-200 per avviare l'associazione (se necessario, immettere la password "0000").

Ad associazione avvenuta, l'indicatore di alimentazione sul frontale NB-200 diventa blu fisso e l'altoparlante emette un segnale acustico.

Utilizzare NB-200 in modalità telefono

Se il telefono cellulare è compatibile con il profilo Bluetooth HSP / HFP, è possibile utilizzare l' NB-200 come telefono altoparlante, per rispondere / rifiutare una chiamata, o riagganciare. Ciò è molto utile quando si desidera avere una teleconferenza.

Quando riceviamo una chiamata in entrata, la riproduzione della musica si interrompe.

In questo caso possiamo agire nei seguenti modi:

- premendo il tasto (7) per accettare la chiamata
- premendo e mantenendo premuto il tasto (7) per rifiutare la chiamata

Durante una chiamata (in entrata o in uscita), è possibile:

- Ascoltare tramite l'altoparlante.
- Parlare tramite il microfono situato sul lato destro del diffusore.
- Premere e tenere premuto il tasto (7), sul diffusore per passare dalla modalità telefono cellulare ad altoparlante telefono o viceversa.
- Premere VOL + / - sul diffusore per regolare il volume.
- Premere il tasto (7) sull' altoparlante per riagganciare.

Ascoltare da un dispositivo ausiliario

Attraverso questo sistema di altoparlanti è anche possibile ascoltare la musica da qualsiasi dispositivo ausiliario come ad esempio un PC o un lettore MP3, utilizzando la presa per cuffie da 3,5 mm.

Sarà sufficiente collegare i due dispositivi per mezzo del cavetto in dotazione, eseguire un brano musicale sul dispositivo ausiliario ed in automatico l'altoparlante del NB-200 riprodurrà il brano selezionato.

Goditi la musica in movimento

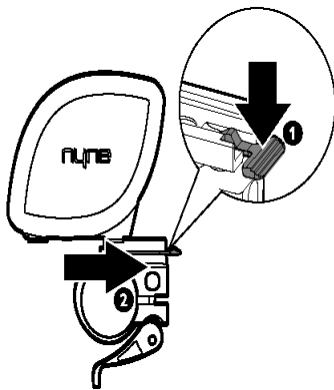
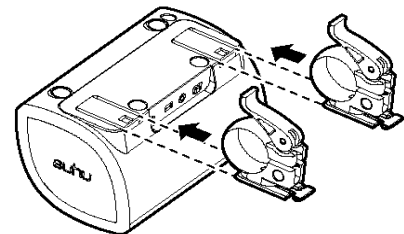
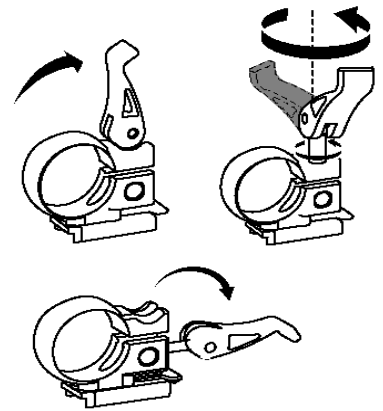
Con le staffe in dotazione, il dispositivo può essere collocato sul manubrio della vostra bici. In questo modo, è possibile ascoltare musica quando vi spostate in bicicletta.

Prendere una staffa.

Portare in posizione eretta la maniglia a vite e ruotare in senso antiorario per allentare la vite, ma fare attenzione a non svitarla completamente, regolare fino a quando si può adattare alla barra del vostro manubrio, riavvitare e mandare in chiusura la maniglia a vite verificando la tenuta.

Far scorrere la guida della staffa, in una delle 2 guide inferiori del dispositivo NB-200 fino a sentire un clic, di fine corsa ed inserimento completato.

Ripetere le operazioni per il montaggio dell'altra staffa.



In seguito, quando avrete bisogno di smontare l'apparato e le staffe, agire sulla linguetta che libererà il dente di incastro della guida, come indicato nella figura accanto.

Specifiche Tecniche

Alimentazione : 5V, 1°

Potenza di uscita : 2 x 1,8 W

Drivers Altoparlante : 2 x 1,5" piena portata

S / N : ≥ 75 dB

THD + N : $\leq 1\%$ (1kHz, potenza nominale uscita)

Dimensioni : (L x A x P) 145 x 74 x 86 (mm)

Peso : 0.365kg (netto); 0.541kg (lordo)

Ingresso audio : ingresso per adattatore 1 X 3.5mm; 1 x ingresso senza fili (Bluetooth)

Wireless : Bluetooth 2.1 (A2DP)



INFORMAZIONE AGLI UTENTI

Ai sensi dell'art. 13 del Decreto Legislativo 25 luglio 2005, n. 151 "Attuazione della Direttive 2002/95/CE, 2002/96/CE e 2003/108/CE, relative alla riduzione dell'uso di sostanze pericolose nelle apparecchiature elettriche ed elettroniche, nonché allo smaltimento dei rifiuti"

Il simbolo del cassonetto barrato riportato sull'apparecchiatura indica che il prodotto alla fine della propria vita deve essere raccolto separatamente dagli altri rifiuti.

L'utente dovrà, pertanto, conferire l'apparecchiatura giunta a fine vita agli idonei centri di raccolta differenziata dei rifiuti elettronici ed elettrotecnici, oppure riconsegnarla al rivenditore al momento dell'acquisto di una nuova apparecchiatura di tipo equivalente, in ragione di uno a uno.

L'adeguata raccolta differenziata per l'avvio successivo dell'apparecchiatura dismessa al riciclaggio, al trattamento ed allo smaltimento ambientale compatibile contribuisce ad evitare possibili effetti negativi sull'ambiente e sulla salute e favorisce il riciclo dei materiali di cui è composta l'apparecchiatura.

Lo smaltimento abusivo del prodotto da parte dell'utente comporta l'applicazione delle sanzioni amministrative di cui al D.Lgs. n. 22/1997" (articolo 50 e seguenti del D.Lgs. n.

Distribuito da MARINE PAN SERVICE S.r.l.

Istruzioni in lingua italiana liberamente tradotte dal manuale originale, a cui è necessario fare riferimento.
Proprietà riservata MARINE PAN SERVICE S.R.L., vietata la riproduzione anche parziale senza preventivo consenso scritto della proprietaria.