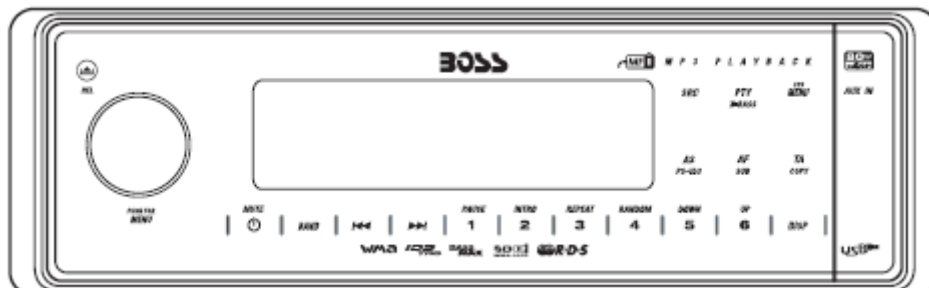


MR 1560DI

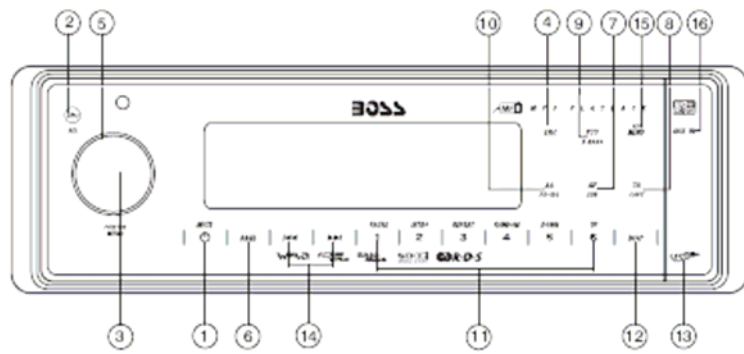


Questa radio è equipaggiata con uno dei più avanzati pannelli “TOUCH SENSE” per renderla facile e pratica anche mentre si è alla guida.

Consigli:

Toccate leggermente il pannello della radio per attivare la funzione Touch Sense, non avrete bisogno di fare una pressione forte per far cambiare funzione allo stereo.

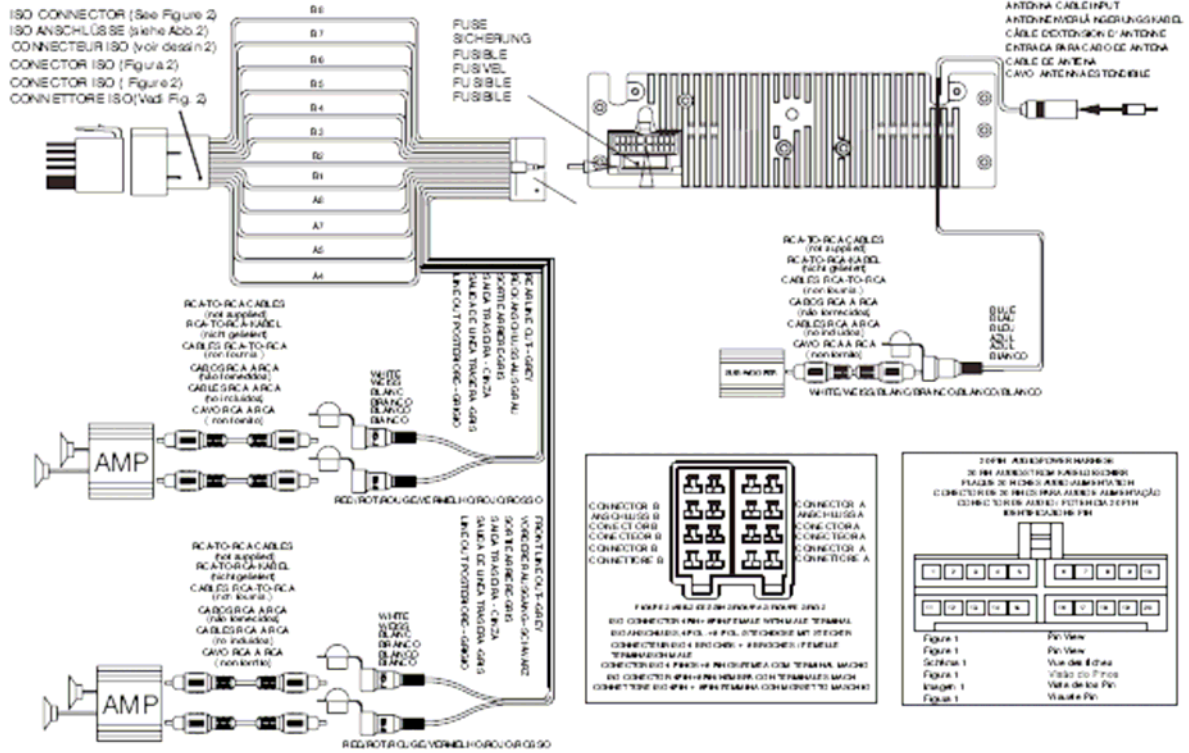
Il tasto POWER integra più di una funzione, dovrete toccare il tasto per almeno 2 o 3 secondi per effettuare il cambiamento.



IT

1. Tasto Power / Tasto Mute
2. Tasto Rilascio Frontalino
3. Audio Control/Enter MP3
4. Tasto Source
5. Tasto Volume
6. Tasto Banda/ricerca Filecanonellaz. ricerca/folder
7. Subwoofers/Bottone AF
8. Bottone Copy/ Bottone di TA
9. Bottone Bassi/Tasto P.TY
10. Tasto AS/PS & ID3/iPod (informazioni)
11. Tasti Stazioni Memorie Preimpostate
12. Tasto Display
13. Entrata USB
14. Tasto sintonizzazione su/gu i & traccia su/gu i
15. Tasto Menu
16. Entrata Aux

Schema Conessioni

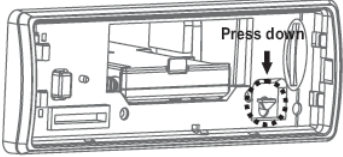
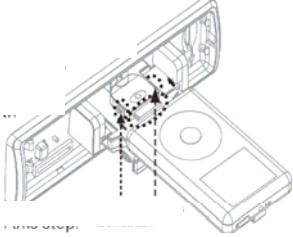
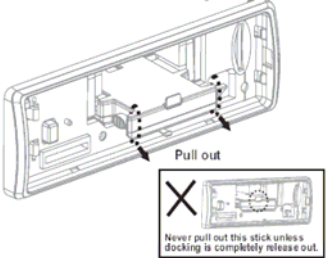
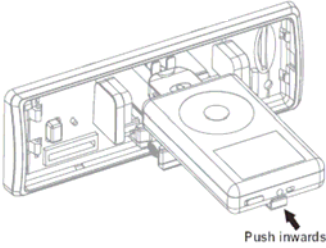
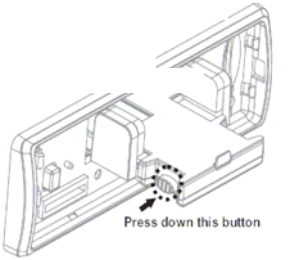
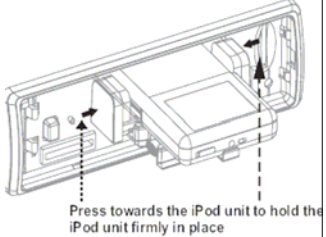
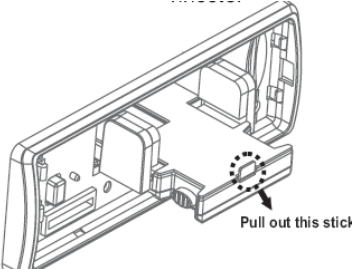
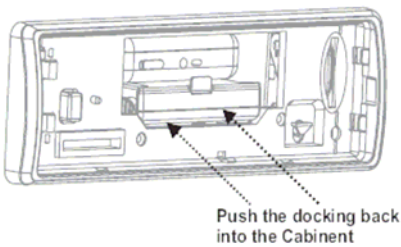


IT

SCHEMA DI COLLEGAMENTO

PIN	COLORE CAVO	FUNZIONE
A	BIANCO	RASTER (+)
A1	NERO	ANTENNA DESTRA
A2	NERO	ANTENNA SINISTRA
B1	NERO	TERRA
B2	VERDE	CASO DESTRA POSTERIORE (+)
B3	VERDE	CASO DESTRA POSTERIORE (-)
B4	VERDE	CASO DESTRA POSTERIORE (+)
B5	VERDE	CASO DESTRA POSTERIORE (-)
B6	VERDE	CASO DESTRA POSTERIORE (+)
B7	VERDE	CASO DESTRA POSTERIORE (-)
B8	VERDE	CASO DESTRA POSTERIORE (+)
B9	VERDE	CASO DESTRA POSTERIORE (-)
1	NERO	CASO ANTENNA DESTRA (+)
2	NERO	CASO ANTENNA DESTRA (-)
3	VERDE	CASO POSTERIORE DESTRA (+)
4	VERDE	CASO POSTERIORE DESTRA (-)
5		
6	VERDE	CASO POSTERIORE SINISTRA (+)
7	VERDE	CASO POSTERIORE SINISTRA (-)
8	NERO	ACQUEDOTTO - WATER OUT RETURN
9	NERO	NEUTRA TERRA
10	VERDE	AMPLIFICATORE CASO POST. DESTRA
11	VERDE	CASO ANTENNA DESTRA (+)
12	VERDE	CASO ANTENNA DESTRA (-)
13		
14	NERO	ANTENNA
15	VERDE	RASTER (+)
16	VERDE	NEUTRA A TERRA
17	VERDE	DESTA POSTERIORE SINISTRA PRE-AMP
18	VERDE	DESTA POSTERIORE SINISTRA PRE-AMP
19	VERDE	DESTA POSTERIORE SINISTRA PRE-AMP
20	VERDE	AMPLIFICATORE CASO POST. SIN.

Installare l'iPod

<p>STEP 1 Premere verso il basso il tasto come indicato, per sbloccare il carrello</p> 	<p>STEP 5 Una volta estratto completamente il carrello, connettete l'iPod al connettore.</p> 
<p>STEP 2 Estrarre il carrello come mostrato nell'immagine</p> 	<p>STEP 6 Spingere l'asticella ed il connettore verso l'interno.</p> 
<p>STEP 3 Premere il tasto al lato per sbolccare il carrello laterale.</p> 	<p>STEP 7 Accostare il carrello laterale verso l' iPod da entrambe i lati.</p> 
<p>STEP 4 Estrarre il connettore iPod come illustrato</p> 	<p>STEP 8 Spingere l' iPod verso l'interno finchè non sentirete un click che indicherà che il carrello è a fine corsa.</p> 

Per estrarre l' iPod dalla docking station, ripetere i passaggi da Step1 a Step 8. una volta rimosso l'iPod spingere completamente il carrello all'interno.

TABELLA COMPATIBILITÀ IPOD

iPod 1G	Non Supportato
iPod 2G	Non Supportato
iPod 3G	Supportato
iPod Mini	Supportato
iPod 4G	Supportato
iPod Photo	Supportato
iPod Nano	Supportato
iPod 5G (Video)	Supportato
iPod Touch	Supportato
iPhone	Non Supportato
iPod Classic	Tutte le Versioni

Audio Video File

Questo stereo non è in grado di riprodurre file video contenuti nell'iPod.

Accendere e Spegnerne l'iPod

Una volta connesso, l'iPod si accende e si spegna automaticamente.

Ricaricare l'iPod

Una volta connesso, l'iPod si ricarica automaticamente, ogni volta che verrà acceso il ciclo di ricarica inizierà di nuovo.

Modalità iPod

Quando lo stereo è acceso e l'iPod connesso, premere il tasto Mode e l'unità visualizzerà la scritta iPod e subito dopo "Reading" quando inizierà a leggere i file musicali contenuti nell'iPod, la riproduzione inizierà automaticamente.

Ricerca

In modalità iPod, premete BAND per entrare in modalità ricerca. Premendo ripetutamente il tasto BAND accederete alle differenti modalità di ricerca, nell'ordine qui sotto:

Playlist
Artista
Album
Brano
Genere

Una volta selezionata la modalità, premete entro i 10 secondi successivi il tasto AUDIO per confermare ed accedere alla ricerca. Ruotate il tasto del menu per navigare tra i file musicali, premere AUDIO per confermare e iniziare la riproduzione del brano prescelto.

Selezione Brano

Premere il tasto file Up (>>) o File Down (<<) per meno di un secondo per scorrere al brano precedente o successivo. Premere e tenere premuti uno dei due tasti per più di 3 secondi per avanzare direttamente alla traccia successiva.

Repeat

Premendo il tasto M3 per più di 3 secondi durante la riproduzione si attiva la modalità “Ripeti Tutti”. Per disabilitare questa funzione, premere e tenere premuta il tasto M3 per più di 3 secondi. Premendo il tasto per meno di 3 secondi, si attiva la funzione “Ripeti Brano”, per disattivare tale funzione premere il tasto per meno di 3 secondi.

FUNZIONI BASE

Tasto Rilasco Frontalino

Premere questo tasto per rimuovere il frontalino.

Tasto ON/OFF

Premere il tasto ON/OFF o qualsiasi altro tasto del pannello per accendere l'unità. Premere il tasto Power per spegnere l'unità.

Tasto MUTE

Premere il tasto MUTE per silenziare momentaneamente il volume, la scritta MUTE lampeggerà nel display. Premere il tasto di nuovo per ripristinare il volume.

SUBWOOFER

Premendo il tasto SUB attiverete la funzione Subwoofer. Premere di nuovo il tasto per disattivare tale funzione.

iX-BASS

Premere il tasto x-Bass per attivare la funzione. Premere il tasto nuovamente per disattivarla.

SOURCE

Premere il tasto SCR per selezionare una fonte differente. Le sorgenti attivabili scorreranno nel display ed includono la Radio, USB, SD/MMC, iPod e AUX-in.

MENU

Lista Funzioni Menu

Premere il tasto SYS Menu, nel display apparirà la relativa icona. Navigare nel menu premendo ripetitivamente il tasto o usando i tasti di ricerca sintonizzazione. Quando apparirà nel display l'opzione prescelta, impostatela muovendo la manopola del volume entro 5 secondi successivi.

Le funzioni che potrete modificare da questo menu sono:

Contrasto

Di default è impostato su 5

Formato Orologio

É possibile impostare il formato 12 o 24 ore.

Di default è impostato su 12H

Impostazione Ora

Potrete impostare l'ora.

Di default è impostato su 12:00

Local/Distance

Questa impostazione server per determinare la forza del segnale alla quale la radio interromperà la ricerca durante la sintonizzazione automatica. Di default è impostato su Distance.

Toni Tastiera

Questa impostazione vi permette di selezionare un segnale acustico corrispondente ad ogni pressione dei vari tasti. Di default è impostato su ON.

AREA

Questa impostazione vi permette di selezionare l'area e la frequenza appropriata. Ruotando la manopola del volume, scorrerete le seguenti aree: U.S.A, Latin America, Europe e Oirt option. Di default è impostato su USA.

RIPRODURRE FILE/FOLDER

Ci sono 3 modi diversi per riprodurre musica:

Intro Play

Premere il tasto M2 per più di 3 secondi durante la riproduzione per riprodurre tutte le intro del file corrente, per disabilitare tale funzione premere di nuovo il tasto M2.

Repeat Play

Premere il tasto M3 per più di 3 secondi durante la riproduzione per attivare la funzione Repeat e ripetere tutti i file contenuti nel folder in uso, per disabilitare tale funzione premere di nuovo il tasto M3.

Random Play

Premere il tasto M4 per più di 3 secondi durante la riproduzione per riprodurre in ordine casuale tutti i file contenuti nel folder in uso.

Scorrere i Folder

Premere M5 per scorrere i sub folder

Premere M6 per risalire di un livello nello scorrimento dei folder.

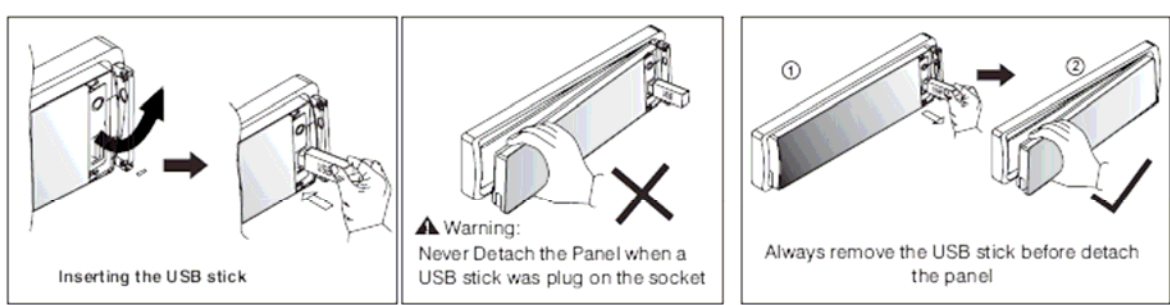
Icone Visualizzabili nel Display

ICON	DESCRIPTION
	FOLDER ICON
	SONG ICON
	FILE ICON
	ARTIST ICON
	ALBUM ICON

FUNZIONE USB

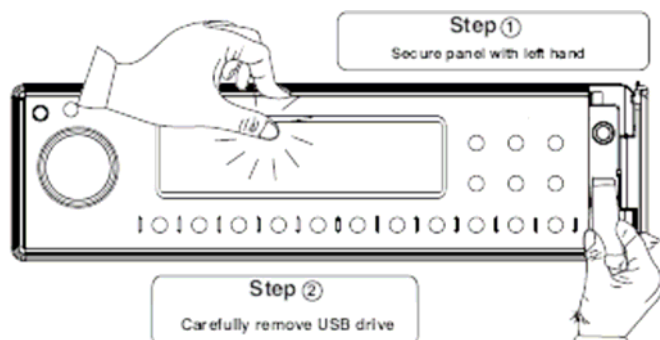
L'unità supporta la funzione USB. Può riprodurre File MP3 e WMA memorizzati nella periferica.

INSERIRE LA USB DRIVE



NOTA: NON togliere il pannello mentre è inserita la periferica USB

RIMUOVERE LA PERIFERICA



Mentre è in uso qualsiasi altra modalità, non appena verrà inserita una periferica USB nel frontale, l'unità entrerà automaticamente in modalità "USB Host". Premere ripetutamente il tasto Mode per cambiare ad un'altra modalità.

MEMORY CARD

L'unità supporta schede di memoria SD/MMC e può riprodurre File MP3 e WMA memorizzati nella periferica.

Per inserire la scheda nell'unità:

Togliete il frontalino
Inserite la memory card
Pigiare finché non sentirete uno scatto

Togliete la scheda dall'unità

Togliete il frontalino
Pigiare la scheda di memoria finché non sentirete un click
Rimuovete la scheda.

TRASFERIMENTO FILE MUSICALI

L'unità è in grado di trasferire facilmente file musicali da:

USB
Scheda di memoria SD
Scheda di memoria MMC

I formati di musica supportati per questa operazione, sono MP3 e WMA

Trasferire un File Musicale MP3 o WMA

Durante la riproduzione del brano che volete trasferire premere il tasto COPY per attivare la modalità.

L'LCD visualizzerà " Rec -> USB" di default, ruotando la manopola del volume scorrete fino a trovare la periferica di destinazione che avete scelto.

una volta scelta la periferica dove volete trasferire il file musicale, premete il tasto AUDIO(manopola del volume) per confermare la scelta.

Se l'unità di destinazione non avesse abbastanza spazio per memorizzare il file, il display visualizzerà il messaggio "Memory Full" e poco dopo tornerà all precedente schermata.

Durante la fase di trasferimento l'LCD mostrerà la percentuale di trasferimento (10%>>>>USB)

Una volta terminato il trasferimento il messaggio mostrerà 100%>>>USB.

Per cancellare il trasferimento

Premere e tenere premuto il tasto COPY , l'LCD visualizzerà il messaggio di avvenuta interruzione del trasferimento "rec □ USB". La traccia trasferita parzialmente verrà cancellata.

CANCELLARE FILE MUSICALI

Potete cancellare file musicali da USB o Schede di Memoria
Ci sono 3 differenti modi per cancellare un file;

Cancellare il file in riproduzione.

Premere e tenere premuto il tasto BAND per attivare la modalità

L'LCD visualizzerà "ERASE 010"

Premere AUDIO per entrare nella modalità

Ruotando la manopola del volume e selezionare ← per confermare o X per cancellare l'operazione.

Una volta che vedrete visualizzato il simbolo ← premete AUDIO di nuovo per confermare in modo definitivo la cancellazione del brano.

Dopo aver premuto AUDIO inizierà la cancellazione del file in uso, una volta completata la cancellazione l'LCD visualizzerà "ERASE ✓"

Cancellare un file cercandolo per numero

Dopo aver selezionato il numero del file che desiderate cancellare, premere e tenere premuto il tasto BAND per attivare la modalità.

L'LCD visualizzerà "ERASE 010"

Ruotando la manopola del volume e selezionare ← per confermare o X per cancellare l'operazione.

Una volta che vedrete visualizzato il simbolo ← premete AUDIO di nuovo per confermare in modo definitivo la cancellazione del brano.

Dopo aver premuto AUDIO inizierà la cancellazione del file in uso, una volta completata la cancellazione l'LCD visualizzerà "ERASE ✓"

AVVERTENZE:

Non cambiare modalità durante la procedura di cancellazione

Non spegnere l'unità durante la procedura di cancellazione

Non togliere l'alimentazione durante la procedura di cancellazione

Non rimuovere il frontalino durante la procedura di cancellazione

FILE MANAGER

Il sistema File Manager vi potrà aiutare a ad organizzare la musiche proprio come in um PC.

Gestione Folder

Una volta inserite nell'unità, essa crea automaticamente i folder di default elencati qui sotto nelle varie periferiche di archiviazione:

MY_MP3 : Folder per salvare file MP3 trasferiti da altri dispositivi

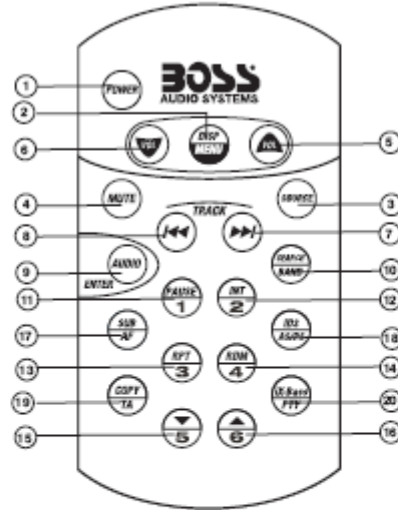
MY-WMA : Folder per salvare file WMA trasferiti da altri dispositivi

MY_AUX : : Folder per salvare file musicali provenienti da AUX Line in

Gestione File

L'unità crea automaticamente il nome del file in base a quello del folder, per esempio: file musicali registrati da file con nome MP3 verranno salvati automaticamente nel rispettivo folder.

FUNZIONI TELECOMANDO



OPERATIONS:

KEY	SYSTEM		TUNER		CD/MP3/WMA		iPod	
	Short Press	Long Press	Short Press	Long Press	Short Press	Long Press	Short Press	Long Press
1	Power							
2	Display	Menu						
3	Source							
4	Mute							
5	Volume Up							
6	Volume Down							
7			Seek Up	Tune Up	Track/File Up	Fast Forward	File Up	Fast Forward
8			Seek Down	Tune Down	Track/File Down	Fast Backward	File Down	Fast Backward
9	Audio Menu				Enter		Enter	
10			Band		File/Folder Search		iPod Search	
11			M1	Memory 1	Pause /Play		Pause /Play	
12			M2	Memory 2	Intro	Folder Intro		
13			M3	Memory 3	Repeat	Folder Repeat	Repeat	Album Repeat
14			M4	Memory 4	Random	Folder Random	Shuffle	Album Shuffle
15			M5	Memory 5	Folder Down			
16			M6	Memory 6	Folder Up			
17		Sub-W	AF					
18			PS	AS	ID3		iPod information	
19		Copy	TA					
20		ix-Bass	PTY					

IT

SEZIONE MEDIA

USB Host 1.1 compatibili 2.0
Scheda di memoria
Schede supportate SD e MMC

SEZIONE RADIO

FM

Raggio di Frequenza 87.5-107.9MHz
87.5-108 MHz
Frequenza intermedia 10.7 Mhz
Sensibilità migliore di 15dB a S/N 30 dB
Separazione Stereo 25dB a 1KHz
Rapporto S/N 50dB

AM/MW

Raggio di Frequenza 530-1720KHz
522-1620KHz
Frequenza intermedia 450Khz
Sensibilità migliore di 45dB
Rapporto S/N 40dB

GENERALE

Alimentazione Dc11 14V
Polarità Terra negativo
Impedenza altoparlanti 4 ohms
Potenza d'uscita 4x 80 Watts

Le specifiche sono soggette a cambiamenti senza alcun preavviso.



INFORMAZIONE AGLI UTENTI

Ai sensi dell'art. 13 del Decreto Legislativo 25 luglio 2005, n. 151 "Attuazione della Direttive 2002/95/CE, 2002/96/CE e 2003/108/CE, relative alla riduzione dell'uso di sostanze pericolose nelle apparecchiature elettriche ed elettroniche, nonché allo smaltimento dei rifiuti"

Il simbolo del cassonetto barrato riportato sull'apparecchiatura indica che il prodotto alla fine della propria vita deve essere raccolto separatamente dagli altri rifiuti.

L'utente dovrà, pertanto, conferire l'apparecchiatura giunta a fine vita agli idonei centri di raccolta differenziata dei rifiuti elettronici ed elettrotecnici, oppure riconsegnarla al rivenditore al momento dell'acquisto di una nuova apparecchiatura di tipo equivalente, in ragione di uno a uno.

L'adeguata raccolta differenziata per l'avvio successivo dell'apparecchiatura dismessa al riciclaggio, al trattamento ed allo smaltimento ambientale compatibile contribuisce ad evitare possibili effetti negativi sull'ambiente e sulla salute e favorisce il riciclo dei materiali di cui è composta l'apparecchiatura.

Lo smaltimento abusivo del prodotto da parte dell'utente comporta l'applicazione delle sanzioni amministrative di cui al D.Lgs. n. 22/1997" (articolo 50 e seguenti del D.Lgs. n. 22/1997).

Distribuito da MARINE PAN SERVICE S.R.L.

Istruzioni in lingua italiana liberamente tradotte dal manuale originale, a cui è necessario fare riferimento.
Proprietà riservata MARINE PAN SERVICE S.R.L., vietata la riproduzione anche parziale senza preventivo consenso scritto della proprietaria.