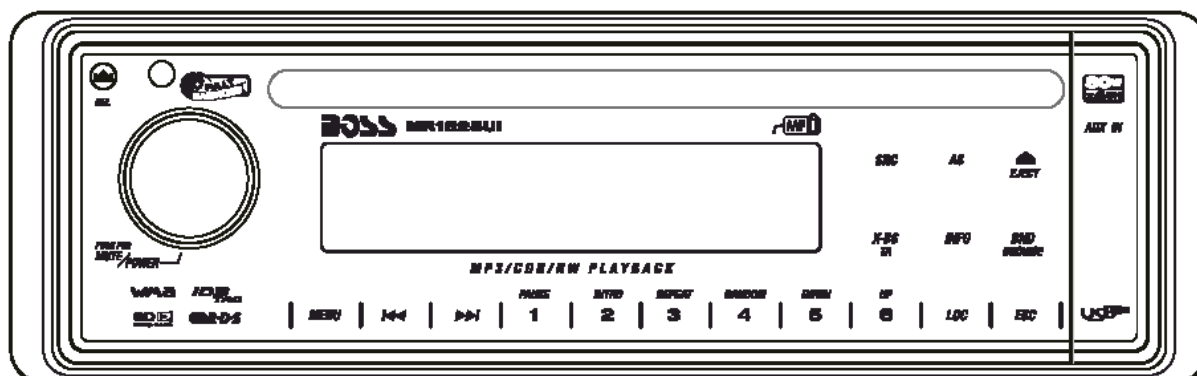


MR 1525UI



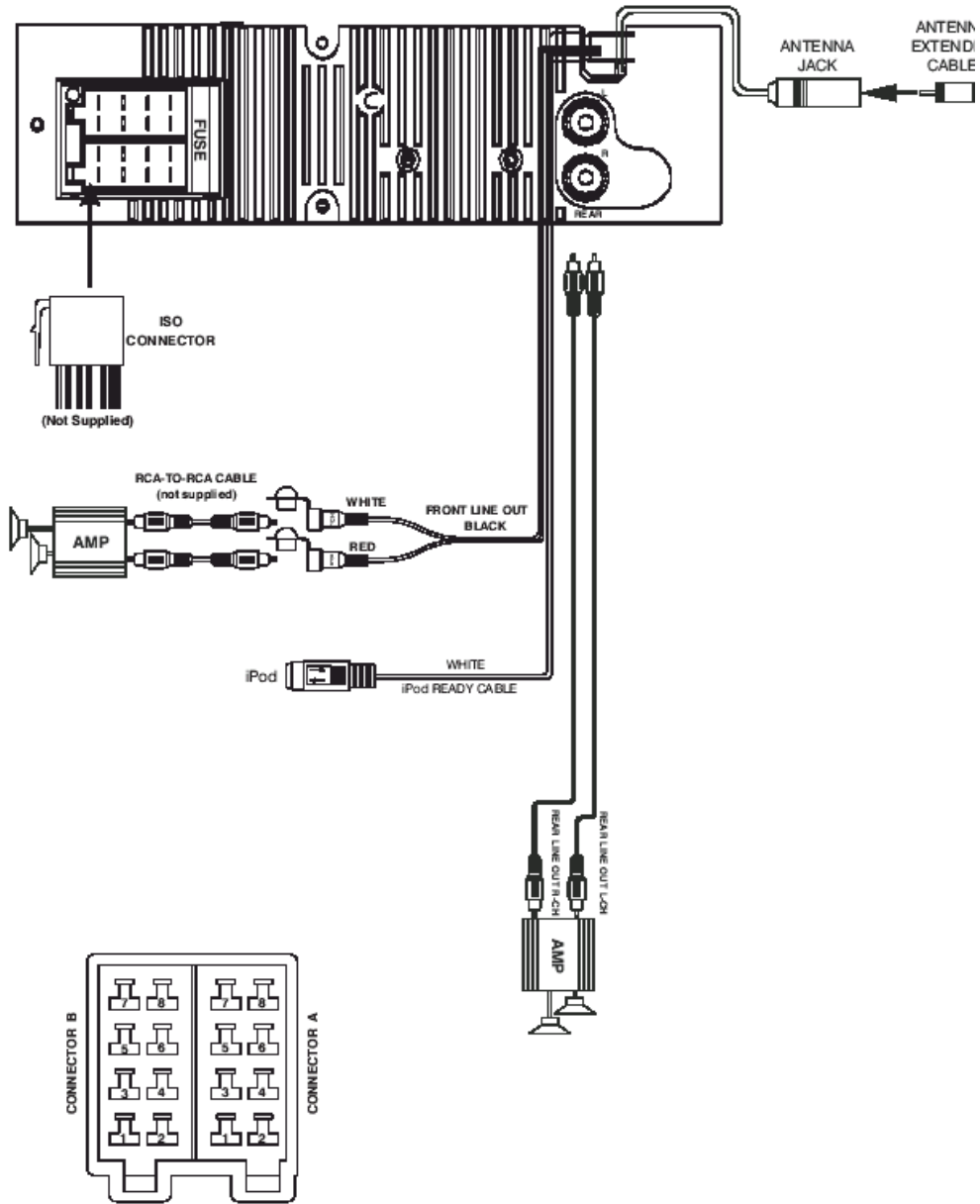
Questa radio è equipaggiata con uno dei più avanzati pannelli "TOUCH SENSE" per renderla facile e pratica anche mentre si è alla guida.

Consigli:

Toccate leggermente il pannello della radio per attivare la funzione Touch Sense, non avrete bisogno di fare una pressione forte per far cambiare funzione allo stereo.

Il tasto POWER integra più di una funzione, dovrete toccare il tasto per almeno 2 o 3 secondi per effettuare il cambiamento.

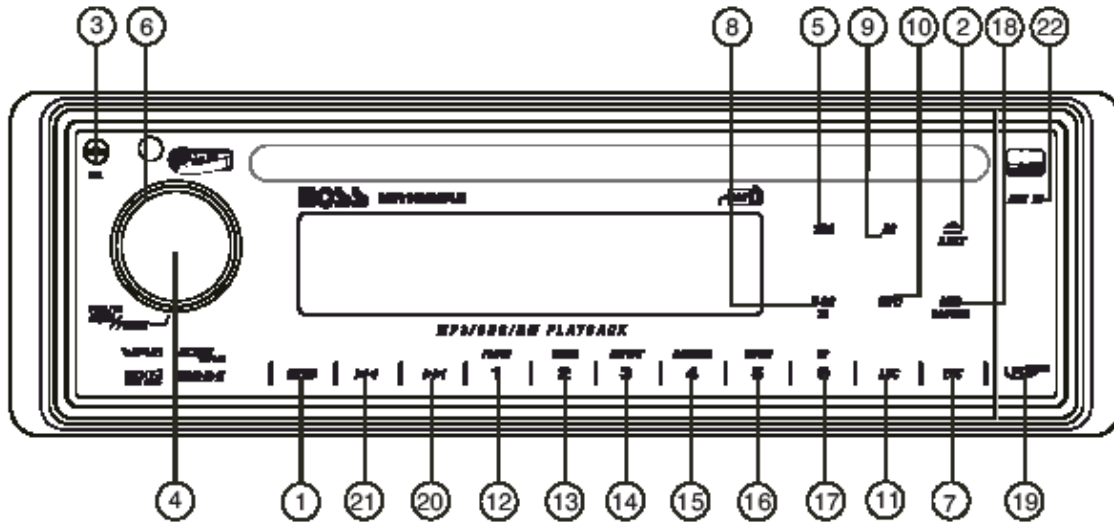
Schema Connessioni:



ISO CONNECTOR WIRING CHART

PIN	WIRE COLOR	FUNCTION/LABEL
A4	YELLOW	BATTERY(+)
A5	BLUE	POWER ANTENNA
A7	RED	IGNITION(ACC)
A8	BLACK	GROUND
B1	VIOLET	RIGHT REAR SPEAKER (+)
B2	VIOLET/BLACK	RIGHT REAR SPEAKER (-)
B3	GREY	RIGHT FRONT SPEAKER (+)
B4	GREY/BLACK	RIGHT FRONT SPEAKER (-)
B5	WHITE	LEFT FRONT SPEAKER (+)
B6	WHITE/BLACK	LEFT FRONT SPEAKER (-)
B7	GREEN	LEFT REAR SPEAKER (+)
B8	GREEN/BLACK	LEFT REAR SPEAKER (-)

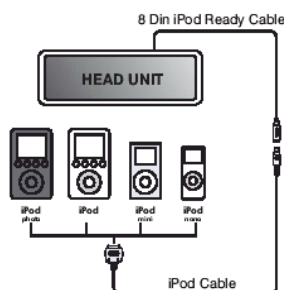
Pannello Controllo :



KEY	SYSTEM		TUNER		CD/MP3/WMA		iPod	
	Short Press	Long Press	Short Press	Long Press	Short Press	Long Press	Short Press	Long Press
1	Audio Menu	System Menu						
2	Eject							
3	Panel Release button							
4	Mute	Power			Enter		Enter	
5	Mode							
6	Encoder Volume							
7	ESC							
8	ix-Bass			TA				
9				Auto Store				
10			RDS Info		ID3 Info		iPod Info	
11			LO/DX					
12			M1	Memory 1	Pause /Play		Pause /Play	
13			M2	Memory 2	Intro	Folder Intro		
14			M3	Memory 3	Repeat	Folder Repeat	Repeat	Album Repeat
15			M4	Memory 4	Random	Folder Random	Random	Album Random
16			M5	Memory 5	Folder Down			
17			M6	Memory 6	Folder Up			
18			Band		File Browser		iPod Browser	
19	USB Cover / Socket							
20			Seek Up	Tune Up	Track/File Up	Fast Forward	File Up	Fast Forward
21			Seek Down	Tune Down	Track/File Down	Fast Backward	File Down	Fast Backward
22	AUX IN JACK ON FRONT PANEL							

Tabella compatibilità iPod

iPod 1G	Non Supportato
iPod 2G	Non Supportato
iPod 3G	Supportato (Version 2.2)
iPod Mini	Supportato
iPod 4G	Supportato
iPod Photo	Supportato
iPod Nano	Supportato (no 3G Nano)
iPod 5G (Video)	Supportato



Audio Video File

Questa unità non è in grado di riprodurre file video contenuti nell'iPod.

Accendere e Spegner e l'iPod

Una volta connesso, l'iPod si accende e si spegne automaticamente.

Ricaricare l'iPod

Una volta connesso, l'iPod si ricarica automaticamente, ogni volta che verrà acceso il ciclo di ricarica inizierà di nuovo.

Modalità iPod

Quando l'unità è accesa e l'iPod connesso, premere il tasto MODE e l'unità visualizzerà la scritta "iPod" e subito dopo "Reading" quando inizierà a leggere i file musicali contenuti nell'iPod, la riproduzione inizierà automaticamente.

Ricerca

In modalità iPod, premete BROWSE/BAND per entrare in modalità ricerca. Premendo ripetutamente il tasto BROWSE/BAND potrete accedere alle differenti modalità di ricerca, nell'ordine qui sotto:

- Playlist
- Artista
- Album
- Brano
- Genere

Una volta selezionata la modalità, premete entro i 10 secondi successivi il tasto AUDIO per confermare ed accedere alla ricerca. Premere il tasto MENU per navigare tra i file musicali, premere AUDIO per confermare e iniziare a riprodurre il brano prescelto.

Selezione Brano

Premere il tasto file Up (>>) o File Down (<<) per meno di un secondo per scorrere al brano precedente o al successivo. Premere e tenere premuti uno dei due tasti per più di 3 secondi per avanzare direttamente alla traccia successiva.

Repeat

Premendo il tasto M3 per più di 3 secondi durante la riproduzione si attiva la modalità “Ripeti Tutti”. Per disabilitare questa funzione, premere e tenere premuto il tasto M3 per più di 3 secondi. Premendo il tasto per meno di 3 secondi, si attiva la funzione “Ripeti Brano”, per disattivare tale funzione premere il tasto per meno di 3 secondi.

Ripetizione Casuale (Random)

Premendo il tasto M4 per più di 3 secondi durante la riproduzione si attiva la modalità “Ripeti Casuale”. Per disattivare tale funzione premere di nuovo il tasto per più di 3 secondi.

FUNZIONI BASE

Tasto Rilascio Frontalino

Premere questo tasto per rimuovere il frontalino.

Tasto ON/OFF

Premere il tasto ON/OFF o qualsiasi altro tasto del pannello per accendere l'unità. Premere il tasto Power per spegnere l'unità.

Tasto MUTE

Premere il tasto MUTE per silenziare momentaneamente il volume, la scritta MUTE lampeggerà nel display. Premere il tasto di nuovo per ripristinare il volume.

iX-BASS

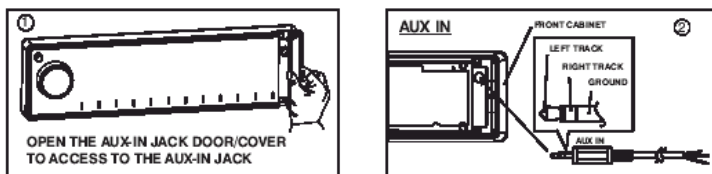
Premere il tasto x-Bass per attivare la funzione. Premere il tasto nuovamente per disattivarla.

SOURCE

Premere il tasto SCR per selezionare una fonte differente. Le sorgenti attivabili scorreranno nel display ed includono la Radio, USB, SD/MMC, iPod e AUX-in.

INGRESSO AUX-IN

Connettete il dispositivo esterno tramite l'ingresso posto sul frontalino, poi premere SOURCE e selezionate la modalità Aux.



Tasto EJECT

Premere questo tasto per espellere il CD dall'unità.

Tasto ESC

Premere questo tasto per tornare alla modalità precedente.

MENU

Lista Funzioni Menu

Premere il tasto MENU, nel display apparirà la relativa icona navigate nel menu premendo ripetutamente il tasto. Quando apparirà nel display l'opzione prescelta, impostatela muovendo la manopola del volume entro 5 secondi successivi.

Le funzioni che potrete modificare da questo menu sono:

PTY (Program Type)

Una volta selezionata la modalità PTY, premendo il tasto AUDIO potrete effettuare la vostra scelta, ruotando la manopola del volume potrete scorrere le varie categorie

Music Group	Speech Group
POP M, ROCK M	NEWS, AFFAIRS, INFO
EASY M, LIGHT M	SPORT, EDUCATE, DRAMA
CLASSICS, OTHER M	CULTURE, SCIENCE, VARIED
JAZZ M, COUNTRY	WEATHER, FINANCE, CHILDREN
NATION M, OLDIES M	SOCIAL, RELIGION, PHONE IN
FOLK M, A-TEXT, ALARM	TRAVEL, LEISURE, DOCUMENT

AF ON/OFF

Ruotando la manopola del volume potete abilitare questa modalità.

Quando è abilitata la modalità AF ON, l'unità cercherà automaticamente una stazione radio con segnale più forte, ma con la stessa identificazione della stazione che state ascoltando.

AREA REG ON/OFF

Questa impostazione vi permette di selezionare l'area e la frequenza appropriata. Ruotando la manopola del volume, scorrerete le seguenti aree: U.S.A, Latin America, Europe e Oirt option. Di default è impostato su USA.

BEEP ON/OFF

Questa funzione vi permette di impostare i toni tastiera ogni qualvolta viene premuto un tasto. Ruotate la manopola del volume per abilitare o disabilitare tale funzione.

IMPOSTAZIONI AUDIO

Premendo il tasto MENU accederete al Menu Audio. Quando vedrete visualizzato il menu desiderato, ruotando la manopola del volume potrete effettuare le regolazioni alle impostazioni qui di seguito.

BAS (Bassi)

L'utente ha a disposizione 5 secondi per effettuare le regolazioni dei bassi che vanno da -10 a +10

TRE (Alti)

L'utente ha a disposizione 5 secondi per effettuare le regolazioni degli Alti che vanno da -10 a +10

BAL (Bilanciamento)

L'utente ha a disposizione 5 secondi per effettuare le regolazioni del bilanciamento tra destra e sinistra. C00 rappresenta un bilanciamento equo tra destra e sinistra.

FAD

L'utente ha a disposizione 5 secondi per effettuare le regolazioni degli speaker anteriori e posteriori. C00 rappresenta un bilanciamento equo tra avanti e dietro.

IMPOSTAZIONI DI SINTONIZZAZIONE

18) Tasto BANDA

premere il tasto BROWSE/BAND per scegliere tra FM e AM (MW)

20-21) Tasti SINTONIZZAZIONE

Manuale:

Tenere premuto uno dei due tasti sintonizzazione per scorrere le frequenze della radio.

Automatica:

Premere uno dei due tasti di sintonizzazione per scorrere automaticamente e stazioni sintonizzate.

12-17) Tasto PRESET

Sei tasti corrispondono a sei stazioni precedentemente selezionate e memorizzate.

Memorizzare una stazione

Selezionare la banda, poi la stazione. Tenere premuto il tasto di memoria per almeno 3 secondi relativo alla posizione dove si vuole memorizzare la stazione, il numero del tasto selezionato apparirà nel display.

Richiamare una stazione

Premere il tasto corrispondente alla stazione che avete precedentemente memorizzato.

9) Memorizzazione Automatica / SCAN

Memorizzare Automaticamente

L'unità seleziona automaticamente le sei stazioni con il segnale più forte e le memorizza automaticamente.

Scan

Scanziona le stazioni memorizzate. Premere il tasto AS per meno di 3 secondi. L'unità si fermerà per 10 secondi su ogni stazione già memorizzata. Premere di nuovo il tasto AS per interrompere lo Scan ed ascoltare la stazione prescelta.

Stereo

Ogni volta sarà disponibile un segnale in Stereo, l'unità lo segnalerà visualizzando ST nel display.

11) Selettore LOCAL /DISTANT

premere il tasto LO/DX per selezionare una delle due opzioni. Questa funzione è usata per designare l'intensità del segnale alla quale la radio smetterà di sintonizzarsi automaticamente. Distant è l'opzione impostata di default.

RDS

La radio è equipaggiata con le seguenti funzioni:

- AF Frequenze Alternate
- CT Orologio
- PI Identificazione Programma
- PS Nome del programma
- PTY Tipo del programma
- TA Annunci traffico
- TP Programma Traffico

CD/ MP3/ WMA

Inserire il CD con l'etichetta rivolta verso l'alto. Premere Eject per espellere il CD.

M1) Tasto PAUSA

Premere questo tasto per sospendere la riproduzione.

20-21) Selezione TRACCIA

usare questi tasti per scorrere le varie tracce. I relativi numeri appaiono nel display.

M2) Tasto INTRO

Durante la riproduzione, premere il tasto INT per ascoltare i primi 10 secondi di ogni traccia, una volta scelto il brano, premere di nuovo INT per interrompere lo scan ed ascoltare il brano prescelto.

M3) Tasto Repeat

Premere RPT durante la riproduzione per ripetere la riproduzione del brano corrente. Premere di nuovo RPT per interrompere la ripetizione.

M4) Tasto Random (RDM)

Premere il tasto RDM durante la riproduzione per riprodurre i brani in ordine casuale. Premere di nuovo il tasto per interrompere.

MP3/ WMA

MP3 e WMA sono formati compressi di file audio. Questa unità può riprodurli entrambi sia che siano contenuti in un CD sia che siano su supporti SD Card o USB.

Note: questa unità può riprodurre MP3 (MPEG1, 2, 2.5 Audio Layer 3)

Formato accettati:

I seguenti formati sono disponibili per i Media usati in questa unità. Il numero massimo di caratteri usati per nominare un file, inclusi i simboli "" e le estensioni a tre caratteri vengono indicati nelle parentesi.

- ISO 9660 Level 1 (11 caratteri)
- ISO 9660 Level 2 (31 caratteri)
- Joliet (31 caratteri)
- Romeo (31 caratteri)

Possono essere visualizzati fino a 200 caratteri. MP3/WMA scritti in formati diversi da quelli citati non verranno riprodotti e il nome del file potrebbe non venire visualizzato correttamente.

ID3 Tag

Questa unità supporta la versione 1.0 e 1.1

RIPRODURRE FILE/FOLDER

Ci sono 3 modi diversi per riprodurre musica:

Intro Play

Premere il tasto M2 per più di 3 secondi durante la riproduzione per riprodurre tutte le intro del file corrente, per disabilitare tale funzione premere di nuovo il tasto M2.

Repeat Play

Premere il tasto M3 per più di 3 secondi durante la riproduzione per attivare la funzione Repeat e ripetere tutti i file contenuti nel folder in uso, per disabilitare tale funzione premere di nuovo il tasto M3.

Random Play

Premere il tasto M4 per più di 3 secondi durante la riproduzione per riprodurre in ordine casuale tutti i file contenuti nel folder in uso.

Scorrere i Folder

Premere M5 per scorrere i sub folder. Premere M6 per risalire di un livello nello scorrimento dei folder.

Ricerca dei File

Ricerca per numero

Premere BROWSE/BAND. Nel display apparirà “NUMBER” e i due trattini “_ _” lampeggeranno. Ruotate la manopola del volume per selezionare il numero della traccia che desiderate ascoltare

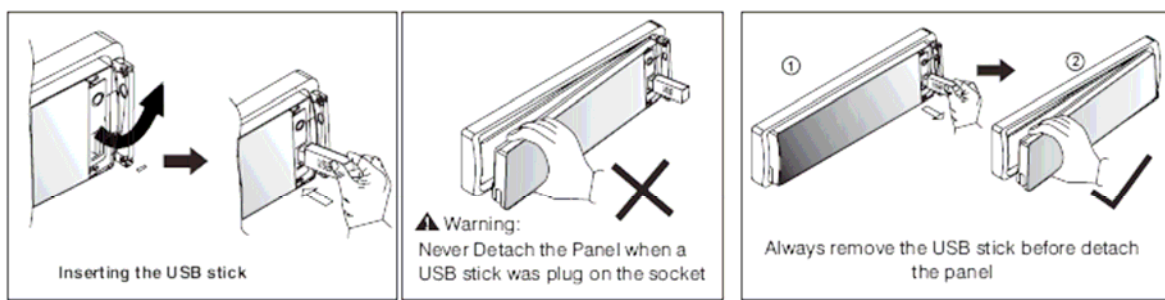
Ricerca con Esplorazione File

Premere BROWSE/BAND. Nel display apparirà “BROWSER” e i due trattini “_ _” lampeggeranno. Ruotate la manopola del volume per navigare nei folder e sub-folder. Nel display vedrete visualizzato il nome del folder, premere la manopola per meno di 3 secondi per accedere al relativo sub-folder, premete di nuovo la manopola per riprodurre il brano prescelto. Durante la navigazione, premete il tasto PS o ruotate la manopola in senso antiorario per tornare al livello superiore.

FUNZIONE USB

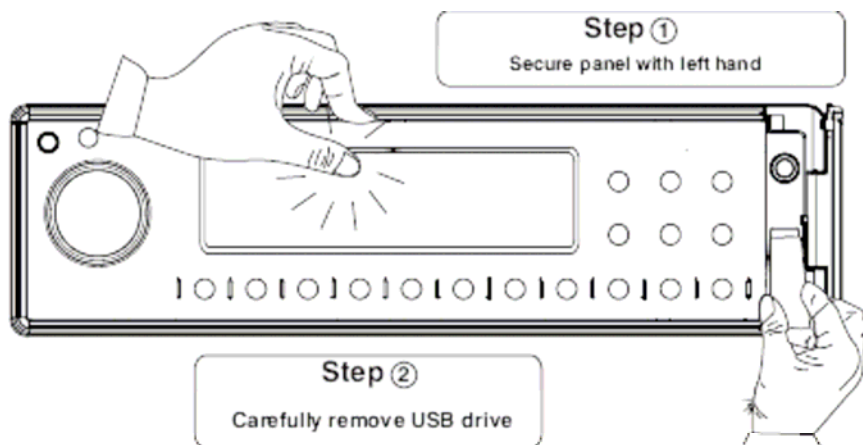
L'unità supporta la funzione USB. Può riprodurre File MP3 e WMA memorizzati nella periferica USB.

INSERIRE LA USB DRIVE



NOTA: NON togliere il pannello mentre è inserita la periferica USB

RIMUOVERE LA PERIFERICA



Mentre è in uso qualsiasi altra modalità, non appena verrà inserita una periferica USB nel frontale, l'unità entrerà automaticamente in modalità "USB Host". Premere ripetutamente il tasto Mode per cambiare ad un'altra modalità.

Memory Card

L'unità supporta schede di memoria SD/MMC e può riprodurre File MP3 e WMA memorizzati nella periferica.

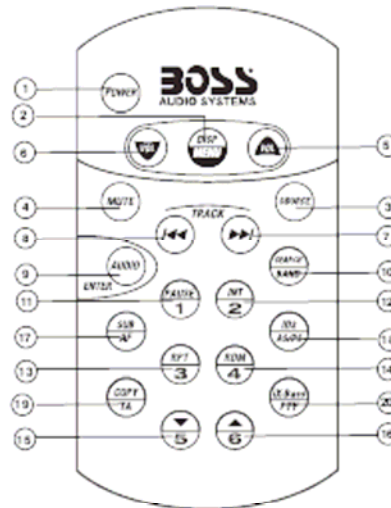
Per inserire la scheda nell'unità:

- Togliete il frontalino
- Inserite la memory card con l'etichetta rivolta verso l'alto
- Pigiante finchè non sentirete uno scatto

Per Togliete la scheda dall'unità:

- Togliete il frontalino
- Pigiante la scheda di memoria finchè non sentirete un click
- Rimuovete la scheda.

FUNZIONI TELECOMANDO



OPERATIONS:

KEY	SYSTEM		TUNER		CD/MP3/WMA		iPod	
	Short Press	Long Press	Short Press	Long Press	Short Press	Long Press	Short Press	Long Press
1	Power							
2	Display	Menu						
3	Source							
4	Mute							
5	Volume Up							
6	Volume Down							
7			Seek Up	Tune Up	Track/File Up	Fast Forward	File Up	Fast Forward
8			Seek Down	Tune Down	Track/File Down	Fast Backward	File Down	Fast Backward
9	Audio Menu				Enter		Enter	
10			Band		File/Folder Search		iPod Search	
11			M1	Memory 1	Pause /Play		Pause /Play	
12			M2	Memory 2	Intro	Folder Intro		
13			M3	Memory 3	Repeat	Folder Repeat	Repeat	Album Repeat
14			M4	Memory 4	Random	Folder Random	Shuffle	Album Shuffle
15			M5	Memory 5	Folder Down			
16			M6	Memory 6	Folder Up			
17		Sub-W	AF					
18			PS	AS	ID3		iPod information	
19		Copy	TA					
20		ix-Bass	PTY					

EN

MEDIA SECTION

USB Host Host 1.1 compatibles 2.0
Memory Card
Support Type of Memory Card SD and MMC

RADIO SECTION

FM

Frequency Range 87.5-107.9MHz
87.5-108MHz
10.7MHz
Intermediate Frequency
Usable Sensitivity Better than 15dB at S/N 30dB
Stereo Separation 25 dB at 1KHz
S/N Ratio 50 dB

AM/MW

Frequency Range 530-1720KHz
522-1620KHz
450KHz
Intermediate Frequency
Usable Sensitivity Better than 45dB
S/N Ratio 40 dB

GENERAL

Power Supply DC 11 -14V
Polarity Negative Ground
Speaker impedance 4 ohms
Power Output 4x 80Watts

REMARK :

Specifications subject to change without notice.

PT

Seção Media

Porta USB USB 1.1, compatível com 2.0
Cartão de memória
Tipo de cartão compatível SD e MMC

Rádio FM

Rádio FM

Faixa de Frequência: 87.5-107.9MHz
87.5-108MHz
10.7 MHz
Frequência intermediária:
Sensibilidade útil: melhor que 15dB a S/N 30dB
Separação estéreo 25 dB at 1KHz
Relação Sinal/Ruído 50 dB

AM/MW

Faixa de frequência: 530-1720KHz
522-1620KHz
450KHz
Frequência intermediária:
Sensibilidade útil: Melhor do que 45dB
Relação Sinal/Ruído: 40dB

Geral:

Alimentação: DC 11-14V
Polaridade: Terra negativo
Impedância alto-falantes: 4ohms
Potência de saída: 80w x 4

Nota:

As especificações estão sujeitas a alterações sem prévio aviso.

DE

SPEICHERMEDIEN

USB-Anschluss: USB 1.1 (USB 2.0 kompatibel)
Speicherkarten: SD, MMC

RADIOTEIL

FM

Frequenzbereich 87.5-107.9MHz
87.5-108 MHz
10.7 MHz
Zwischenfrequenz
Nutzbare Empfindlichkeit Besser als 15 dB bei einem
Signalrauschabstand von 30 dB
Stereotrennung
Signalrauschabstand 25 dB bei 1 kHz
50 dB

AM/MW

Frequenzbereich 530-1720KHz
522-1620KHz
450KHz
Zwischenfrequenz
Nutzbare Empfindlichkeit Besser als 45 dB
Signalrauschabstand 40 dB

ALLGEMEINES

Stromversorgung DC 11 -14V
Polarität Erdnegativ
Lautsprecherimpedanz 4 Ohm
Ausgangsleistung 80 W x 4

ANMERKUNG:

Technische Änderungen ohne Meldepflicht vorbehalten.

ES

**PUERTO USB/SLOT
TARJETAS SD/MMC**

Puerto USB: Host 1.1 compatible con 2.0
Slot tarjetas: Esta unidad soporta tarjetas SD/MMC

RADIO SECCIÓN

FM

Rango Frecuencia: 87.5-107.9MHz
87.5-108 MHz
10.7MHz.
Frecuencia Intermedia:
Sensibilidad Útil: Mejor que 15dB a S/N 30dB.
Separación estéreo: 25dB a 1KHz.
S/N Ratio: 50dB.

AM/MW

Rango Frecuencia: 530-1720KHz
522-1620KHz
450KHz.
Frecuencia Intermedia:
Sensibilidad Útil: Mejor que 45dB.
S/N Ratio: 40dB.

GENERAL

Alimentación: DC 11-14V.
Polaridad: Negativo a masa.
Impedancia altavoces: 4 Ohms.
Potencia de salida: 4x80W.

Nota:

Debido al rápido avance tecnológico, estas especificaciones están sujetas a cambios sin previo aviso.

FR

SECTION MEDIA

USB HOST Host 1.1 Compatibles 2.0
Cartes mémoires
Type de carte mémoire pris en charge SD et MMC

SECTION RADIO

FM

Gamme de fréquences 87.5-107.9MHz
87.5-108 MHz
10.7 MHz
Fréquence intermédiaire
Sensibilité utilisable Plus de 15dB à S/B 30 dB
Séparation stéréo 25 dB à 1KHz
Ratio S/B 50 dB

AM/MW

Plage de fréquences 530-1720KHz
522-1620KHz
450 KHz
Fréquence intermédiaire
Sensibilité utilisable Supérieure à 45 dB
Rapport Signal/Bruit 40 dB

GENERAL

Alimentation 11 -14V DC
Polarité Masse /négative
Résistance des enceintes 4 ohms
Puissance de sortie 80W x 4

REMARQUE :

Les spécifications sont susceptibles d'être modifiées sans préavis.

IT

SEZIONE MEDIA

USB Host 1.1 compatibili 2.0
Scheda di memoria
Schede supportate SD e MMC

SEZIONE RADIO

FM

Raggio di Frequenza 87.5-107.9MHz
87.5-108 MHz
10.7 Mhz
Frequenza intermedia
Sensibilità migliore di 15dB a S/N 30 dB
Separazione Stereo 25dB a 1KHz
Rapporto S/N 50dB

AM/MW

Raggio di Frequenza 530-1720KHz
522-1620KHz
450Khz
Frequenza intermedia
Sensibilità migliore di 45dB
Rapporto S/N 40dB

GENERALE

Alimentazione Dc 11 14V
Polarità Terra negativo
Impedenza altoparlanti 4 ohms
Potenza d uscita 4x 80 Watts

Le specifiche sono soggette a cambiamenti senza alcun preavviso.



INFORMAZIONE AGLI UTENTI

Ai sensi dell'art. 13 del Decreto Legislativo 25 luglio 2005, n. 151 "Attuazione della Direttive 2002/95/CE, 2002/96/CE e 2003/108/CE, relative alla riduzione dell'uso di sostanze pericolose nelle apparecchiature elettriche ed elettroniche, nonché allo smaltimento dei rifiuti"

Il simbolo del cassonetto barrato riportato sull'apparecchiatura indica che il prodotto alla fine della propria vita deve essere raccolto separatamente dagli altri rifiuti.

L'utente dovrà, pertanto, conferire l'apparecchiatura giunta a fine vita agli idonei centri di raccolta differenziata dei rifiuti elettronici ed elettrotecnici, oppure riconsegnarla al rivenditore al momento dell'acquisto di una nuova apparecchiatura di tipo equivalente, in ragione di uno a uno.

L'adeguata raccolta differenziata per l'avvio successivo dell'apparecchiatura dismessa al riciclaggio, al trattamento ed allo smaltimento ambientale compatibile contribuisce ad evitare possibili effetti negativi sull'ambiente e sulla salute e favorisce il riciclo dei materiali di cui è composta l'apparecchiatura.

Lo smaltimento abusivo del prodotto da parte dell'utente comporta l'applicazione delle sanzioni amministrative di cui al D.Lgs. n. 22/1997" (articolo 50 e seguenti del D.Lgs. n. 22/1997).

Distribuito da MARINE PAN SERVICE S.R.L.

Istruzioni in lingua italiana liberamente tradotte dal manuale originale, a cui è necessario fare riferimento.
Proprietà riservata MARINE PAN SERVICE S.R.L., vietata la riproduzione anche parziale senza preventivo consenso scritto della proprietaria.