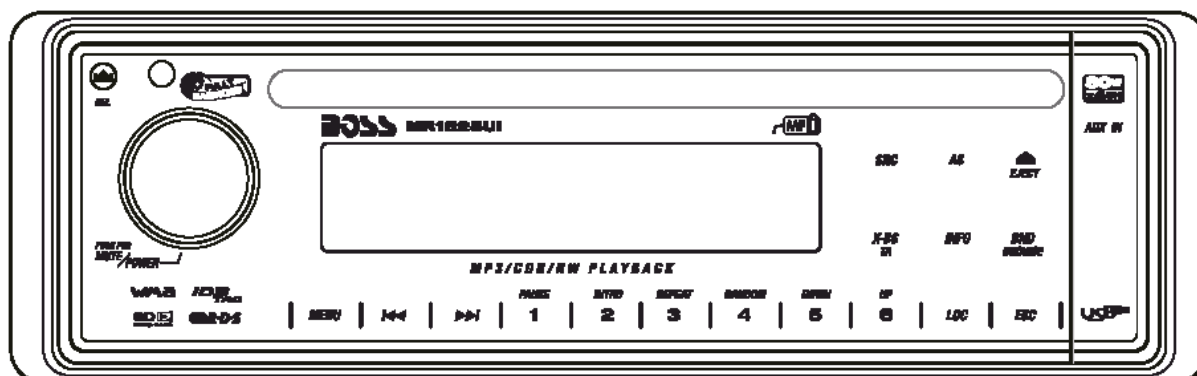


MR 1520UA



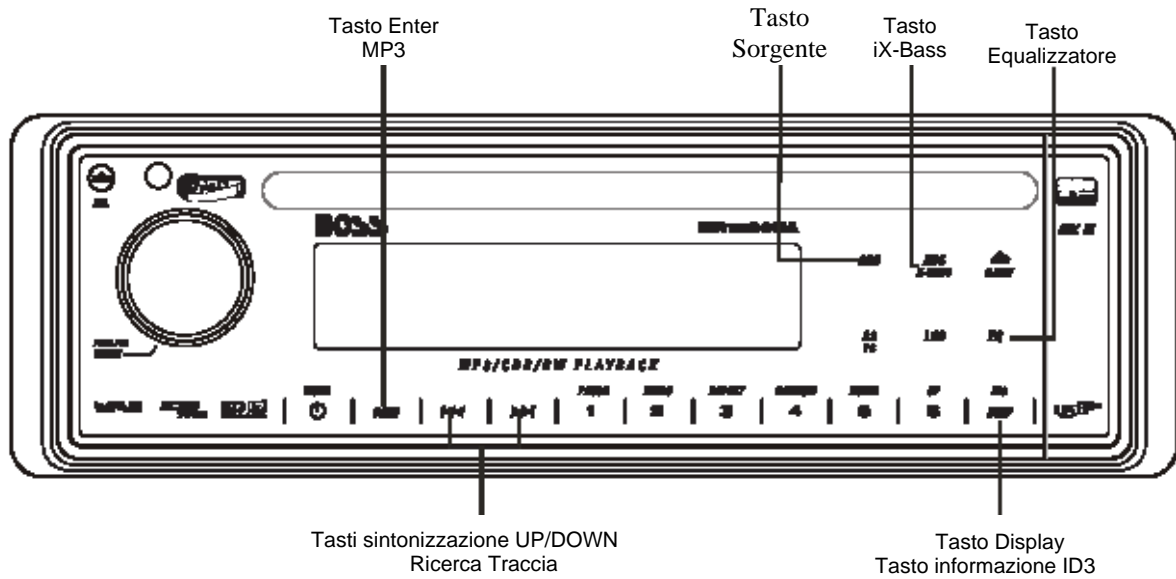
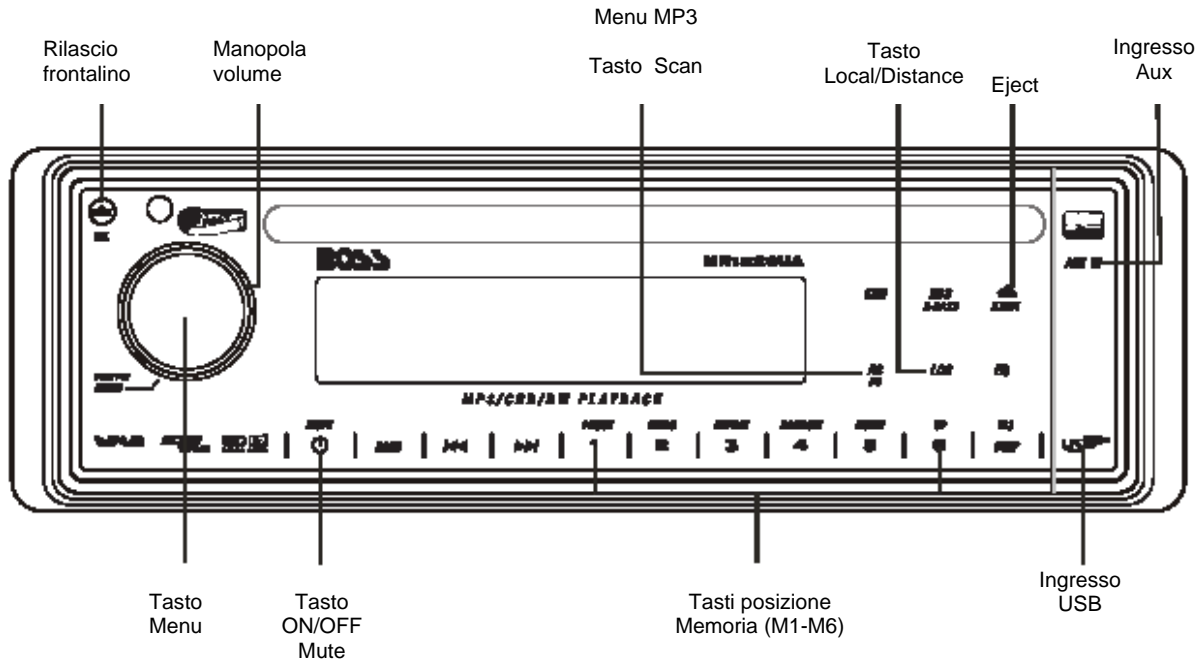
Questa radio è equipaggiata con uno dei più avanzati pannelli “TOUCH SENSE” per renderla facile e pratica anche mentre si è alla guida.

Consigli:

Toccate leggermente il pannello della radio per attivare la funzione Touch Sense, non avrete bisogno di fare una pressione forte per far cambiare funzione allo stereo.

Il tasto POWER integra più di una funzione, dovrete toccare il tasto per almeno 2 o 3 secondi per effettuare il cambiamento.

Pannello Controllo :



FUNZIONI BASE

Tasto Rilascio Frontalino

Premere questo tasto per per rimuovere il frontalino.

Tasto ON/OFF

Premere il tasto ON/OFF o qualsiasi altro tasto del pannello per accendere l'unità. Premere il tasto Power per spegnere l'unità.

Tasto MUTE

Tremere il tasto MUTE per silenziare momentaneamente il volume, la scritta MUTE lampeggerà nel display. Premere il tasto di nuovo per ripristinare il volume.

Tasto DISP

Premere questo tasto per visualizzare l'orologio per circa 5 secondi.

iX-BASS

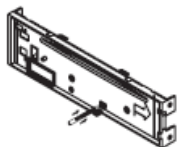
Premere il tasto x-Bass per attivare la funzione. Premere il tasto nuovamente per disattivarla.

SOURCE

Premere il tasto SCR per selezionare una fonte differente. Le sorgenti attivabili scorreranno nel display ed includono la Radio, USB, SD/MMC, e AUX-in.

RESET

Il tasto reset è posizionato sulla radio. Premere nel senso versticale con la punta di una penna o un oggetto metallico. Come mostrato nel diagramma.



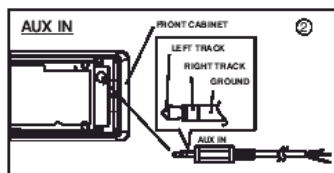
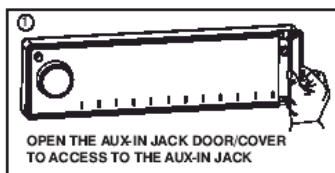
Il Reset deve essere attivato per i seguenti motivi:

- Dopo aver terminato le connssioni dell'installazione iniziale.
- Quando nessun tasto funziona.
- Quando nel display viene visualizzato un messaggio di errore.

Nota: se dopo aver effettuato il reset, la radio non dovesse funzionare bene, pulite i contatti posti sul retro del pannello frontale con un cotton-fioc imbevuto di alcool.

INGRESSO AUX-IN

Connettete il dispositivo esterno tramite l'ingresso posto sul frontalino, poi premere SOURCE e selezionate la modalità Aux.



MENU

Lista Funzioni Menu

Premere il tasto AUDIO/MENU, nel display apparirà la relativa icona navigate nel menu premendo ripetutamente il tasto. Quando apparirà nel display l'opzione prescelta, impostatela muovendo la manopola del volume entro 5 secondi successivi.

Le funzioni che potrete modificare da questo menu sono:

BAS (Bassi)

L'utente ha a disposizione 5 secondi per effettuare le regolazioni dei bassi che vanno da -10 a +10

TRE (Alti)

L'utente ha a disposizione 5 secondi per effettuare le regolazioni degli Alti che vanno da -10 a +10

BAL (Bilanciamento)

L'utente ha a disposizione 5 secondi per effettuare le regolazioni del bilanciamento tra destra e sinistra. C00 rappresenta un bilanciamento equo tra destra e sinistra.

FADER

L'utente ha a disposizione 5 secondi per effettuare le regolazioni degli speaker anteriori e posteriori. C00 rappresenta un bilanciamento equo tra avanti e dietro.

BEEP ON/OFF

Questa funzione vi permette di impostare i toni tastiera ogni qualvolta viene premuto un tasto. Ruotate la manopola del volume per abilitare o disabilitare tale funzione.

EQUALIZZATORE

Premere questo tasto per scorrere tra le seguenti impostazioni:

POP > JAZZ > CLAS > BEAT > ROCK

In modalità DISP off, l'equalizzatore sarà controllato dalle impostazioni EQ.

iX-BASS

Premere il tasto x-Bass per attivare la funzione. Premere il tasto nuovamente per disattivarla

IMPOSTAZIONI DI SINTONIZZAZIONE

Tasto PRESET (M1-M6)

Sei tasti corrispondono a sei stazioni precedentemente selezionate e memorizzate.

Per impostare le stazioni manualmente, premere il tasto BAND per selezionare la banda.

Usate i tasti di sintonizzazione per sintonizzare la stazione. premere il tasto PRESET alla posizione dove volete memorizzare la stazione appena trovata per almeno 2 secondi. Il numero della stazione apparirà nel display accompagnato da un beep, questo indicherà che la stazione è stata memorizzata.

Tasti SINTONIZZAZIONE

Manuale:

Tenere premuto uno dei due tasti sintonizzazione meno di 2 secondi per scorrere le frequenze della radio.

Automatica:

Premere uno dei due tasti di sintonizzazione per scorrere automaticamente le stazioni sintonizzate.

Richiamare una stazione

Premere il tasto corrispondente alla stazione che avete precedentemente memorizzato.

Tasto Local/Distant LOC

Durante la sintonizzazione questo tasto vi permette un accesso prioritario alle stazioni locali, potete invece accedere alle stazioni più lontane usando la modalità Distant (DX).

Preset SCAN

Premere AMS per scansionare le stazioni memorizzate. L'unità si fermerà per circa 5 secondi su ogni stazione già memorizzata.

Premere il tasto AMS più a lungo per effettuare un automatico uno scan delle 6 stazioni con segnale più forte e memorizzarle nelle 6 posizioni di memoria. Per interrompere, premere di nuovo il tasto AMS.

Tasto Banda

Premere il tasto per scorrere tra le varie bande disponibili.

CD

Inserire il CD con l'etichetta rivolta verso l'alto. Premere Eject per espellere il CD.

Tasto PAUSA

Premere questo tasto per sospendere la riproduzione.

Tasto INTRO

Durante la riproduzione, premere il tasto INT per ascoltare i primi 10 secondi di ogni traccia, una volta scelto il brano, premere di nuovo INT per interrompere lo scan ed ascoltare il brano prescelto.

Tasto Repeat

Premere RPT durante la riproduzione per ripetere la riproduzione del brano corrente. Premere di nuovo RPT per interrompere la ripetizione.

Tasto Random (RDM)

Premere il tasto RDM durante la riproduzione per riprodurre i brani in ordine casuale. Premere di nuovo il tasto per interrompere.

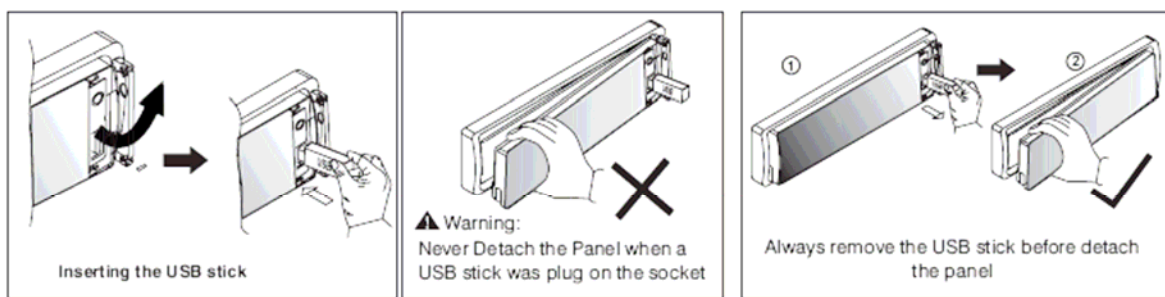
Selezione TRACCIA

Usare questi tasti per scorrere le varie tracce. I relativi numeri delle tracce appaiono nel display.

FUNZIONE USB

L'unità supporta la funzione USB. Può riprodurre File MP3 e WMA memorizzati nella periferica USB.

INSERIRE LA USB DRIVE



NOTA: NON togliere il pannello mentre è inserita la periferica USB

MP3/ WMA

MP3 e WMA son formati compressi di file audio. Questa unità può riprodurli entrambi sia che siano contenuti in un CD sia che siano su supporti SD Card o USB.

Note: questa unità può riprodurre MP3 (MPEG1, 2, 2.5 Audio Layer 3)

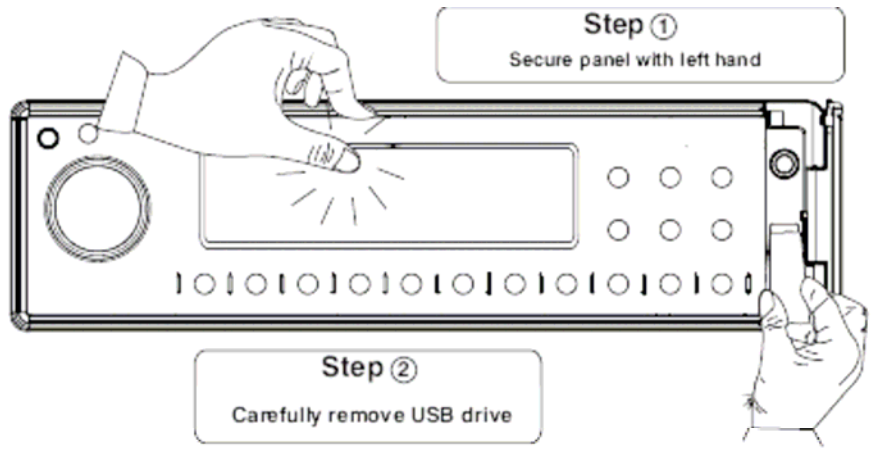
Formato accettati:

I seguenti formati sono disponibili per i Media usati in questa unità. Il numero massimo di caratteri usati per nominare un file, inclusi i simboli "" e le estensioni a tre caratteri vengono indicati nelle parentesi.

- ISO 9660 Level 1 (11 caratteri)
- ISO 9660 Level 2 (31 caratteri)
- Joliet (31 caratteri)
- Romeo (31 caratteri)

Possono essere visualizzati fino a 200 caratteri. MP3/WMA scritti in formati diversi da quelli citati non verranno riprodotti e il nome del file potrebbe non venire visualizzato correttamente

RIMUOVERE LA PERIFERICA



Mentre è in uso qualsiasi altra modalità, non appena verrà inserita una periferica USB nel frontale, l'unità entrerà automaticamente in modalità "USB Host". Premere ripetutamente il tasto Mode per cambiare ad un'altra modalità.

Memory Card

L'unità supporta schede di memoria SD/MMC e può riprodurre File MP3 e WMA memorizzati nella periferica.

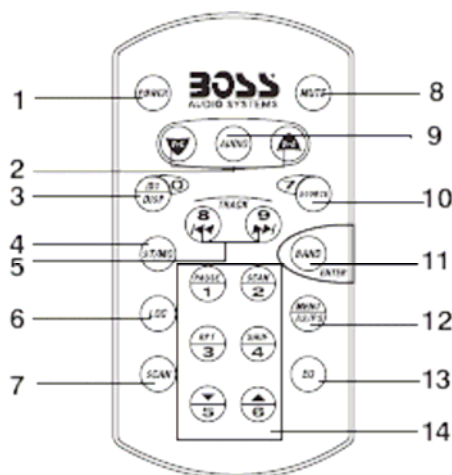
Per inserire la scheda nell'unità:

- Togliete il frontalino
- Inserite la memory card con l'etichetta rivolta verso l'alto
- Pigiante finchè non sentirete uno scatto

Per Togliete la scheda dall'unità:

- Togliete il frontalino
- Pigiante la scheda di memoria finchè non sentirete un click
- Rimuovete la scheda.

FUNZIONI TELECOMANDO



OPERATIONS:

Key	Radio Mode	CD Player Mode	MP3 Mode
1. Power (⏻)	Power On/Off	Power On/Off	Power On/Off
2. Volume Up/Down	Adjust Vol, Bas, Tre, Fad, Bal	Adjust Vol, Bas, Tre, Fad, Bal	Adjust Vol, Bas, Tre, Fad, Bal
3. ID3/DISP	Display Clock	Display Clock	ID3 tag information Display Clock, Numeric key 0*
4. Stereo/Mono	Stereo/FM Mono	No Function	No Function
5. Tuning Up/Down	Tuning/Seek Up/Down	Track Up/Down	Track Up/Down/ Numeric key 8*9*
6. LOC	Local/Distant	No Function	No Function
7. Scan	Station Scan	No Function	No Function
8. Mute	Mute	Mute	Mute
9. Audio	Select Vol, Bas, Tre, Fad, Bal CLK, P-VOL, BEEP ON/OFF	Select Vol, Bas, Tre, Fad, Bal CLK, P-VOL, BEEP ON/OFF	Select Vol, Bas, Tre, Fad, Bal CLK, P-VOL, BEEP ON/OFF
10. Source	Change to CD/MP3 or AUX IN	Change to Radio or AUX IN	Change to Radio or AUX IN/ Numeric key 7*
11. Band/Enter	Band		MP3 Enter
12. AS/PS/Menu	Auto Store/Preset Scan	No function	Menu function
13. EQ	Preset EQ	Preset EQ	Preset EQ
14. Numeric Key (1)	Preset station 1	Pause	Pause
(2)	Preset station 2	CD scan	CD scan
(3)	Preset station 3	Repeat	Repeat
(4)	Preset station 4	Shuffle	Shuffle
(5)	Preset station 5	No Function	Folder Down
(6)	Preset station 6	No Function	Folder Up

EN

MEDIA SECTION

USB Host Host 1.1 compatibles 2.0
Memory Card
Support Type of Memory Card SD and MMC

RADIO SECTION

FM

Frequency Range 87.5-107.9MHz
87.5-108MHz
10.7MHz
Intermediate Frequency Better than 15dB at S/N 30dB
Usable Sensitivity 25 dB at 1KHz
Stereo Separation 50 dB
S/N Ratio

AM/MW

Frequency Range 530-1720KHz
522-1620KHz
450KHz
Intermediate Frequency Better than 45dB
Usable Sensitivity 40 dB
S/N Ratio

GENERAL

Power Supply DC 11-14V
Polarity Negative Ground
Speaker Impedance 4 ohms
Power Output 4x 80Watts

REMARK :

Specifications subject to change without notice.

PT

Seção Media

Porta USB USB 1.1, compatível com 2.0
Cartão de memória
Tipo de cartão compatível SD e MMC

Rádio FM

Rádio FM

Faixa de Frequência: 87.5-107.9MHz
87.5-108MHz
10.7 MHz
Frequência Intermediária: Melhor que 15dB a S/N 30dB
Sensibilidade Útil: 25 dB at 1KHz
Separação estéreo 50 dB
Relação Sinal/Ruído

AM/MW

Faixa de frequência: 530-1720KHz
522-1620KHz
450KHz
Frequência intermediária: Melhor do que 45dB
Sensibilidade útil: 40dB
Relação Sinal/Ruído:

Geral:

Alimentação: DC 11-14V
Polaridade: Terra negativo
Impedância alto-falantes: 4ohms
Potência de saída: 80w x 4

Nota:

As especificações estão sujeitas a alterações sem prévio aviso.

DE

SPEICHERMEDIEN

USB-Anschluss: USB 1.1 (USB 2.0 kompatibel)
Speicherkarten: SD, MMC

RADIOTEIL

FM

Frequenzbereich 87.5-107.9MHz
87.5-108 MHz
10.7 MHz
Zwischenfrequenz Besser als 15 dB bei einem
Nutzbare Empfindlichkeit Signalrauschabstand von 30 dB
25 dB bei 1 kHz
Stereotrennung 50 dB
Signalrauschabstand

AM/MW

Frequenzbereich 530-1720KHz
522-1620KHz
450KHz
Zwischenfrequenz Besser als 45 dB
Nutzbare Empfindlichkeit 40 dB
Signalrauschabstand

ALLGEMEINES

Stromversorgung DC 11-14V
Polarität Erdnegativ
Lautsprecherimpedanz 4 Ohm
Ausgangsleistung 80 W x 4

ANMERKUNG:

Technische Änderungen ohne Meldepflicht vorbehalten.

ES

PUERTO USB/SLOT TARJETAS SD/MMC

Puerto USB: Host 1.1 compatible con 2.0
Slot tarjetas: Esta unidad soporta tarjetas SD/MMC

RADIO SECCIÓN

FM

Rango Frecuencia: 87.5-107.9MHz
87.5-108 MHz
10.7Mhz.
Frecuencia Intermedia: Mejor que 15dB a S/N 30dB.
Sensibilidad Útil: 25dB a 1Khz.
Separación estéreo 50dB.
S/N Ratio:

AM/MW

Rango Frecuencia: 530-1720KHz
522-1620KHz
450KHz.
Frecuencia Intermedia: Mejor que 45dB.
Sensibilidad útil: 40dB.
S/N Ratio:

GENERAL

Alimentación: DC 11-14V.
Polaridad: Negativo a masa.
Impedancia altavoces: 4 Ohms.
Potencia de salida: 4x80W.

Nota:

Debido al rápido avance tecnológico, estas especificaciones están sujetas a cambios sin previo aviso.

FR

SECTION MEDIA

USB HOST Host 1.1 Compatibles 2.0
Cartes mémoires
Type de carte mémoire pris en charge SD et MMC

SECTION RADIO

FM

Gamme de fréquences 87.5-107.9MHz
87.5-108 MHz
10.7 MHz
Fréquence intermédiaire Plus de 15dB à S/B 30 dB
Sensibilité utilisable 25 dB à 1KHz
Séparation stéréo 50 dB
Ratio S/B

AM/MW

Plage de fréquences 530-1720KHz
522-1620KHz
450KHz
Fréquence intermédiaire Supérieure à 45 dB
Sensibilité utilisable 40 dB
Rapport Signal/Bruit

GENERAL

Alimentation 11-14V DC
Polarité Masse / négative
Résistance des enceintes 4 ohms
Puissance de sortie 80W x 4

REMARQUE :

Les spécifications sont susceptibles d'être modifiées sans préavis.

IT

SEZIONE MEDIA

USB Host 1.1 compatibili 2.0
Scheda di memoria
Schede supportate SD e MMC

SEZIONE RADIO

FM

Raggio di Frequenza 87.5-107.9MHz
87.5-108 MHz
10.7 Mhz
Frequenza intermedia migliore di 15dB a S/N 30 dB
Sensibilità 25dB a 1KHz
Separazione Stereo 50dB
Rapporto S/N

AM/MW

Raggio di Frequenza 530-1720KHz
522-1620KHz
450Khz
Frequenza intermedia migliore di 45dB
Sensibilità 40dB
Rapporto S/N

GENERALE

Alimentazione Dc 11-14V
Polarità Terra negativo
Impedenza altoparlanti 4 ohms
Potenza d'uscita 4x 80 Watts

Le specifiche sono soggette a cambiamenti senza alcun preavviso.



INFORMAZIONE AGLI UTENTI

Ai sensi dell'art. 13 del Decreto Legislativo 25 luglio 2005, n. 151 "Attuazione della Direttive 2002/95/CE, 2002/96/CE e 2003/108/CE, relative alla riduzione dell'uso di sostanze pericolose nelle apparecchiature elettriche ed elettroniche, nonché allo smaltimento dei rifiuti"

Il simbolo del cassonetto barrato riportato sull'apparecchiatura indica che il prodotto alla fine della propria vita deve essere raccolto separatamente dagli altri rifiuti.

L'utente dovrà, pertanto, conferire l'apparecchiatura giunta a fine vita agli idonei centri di raccolta differenziata dei rifiuti elettronici ed elettrotecnici, oppure riconsegnarla al rivenditore al momento dell'acquisto di una nuova apparecchiatura di tipo equivalente, in ragione di uno a uno.

L'adeguata raccolta differenziata per l'avvio successivo dell'apparecchiatura dismessa al riciclaggio, al trattamento ed allo smaltimento ambientale compatibile contribuisce ad evitare possibili effetti negativi sull'ambiente e sulla salute e favorisce il riciclo dei materiali di cui è composta l'apparecchiatura.

Lo smaltimento abusivo del prodotto da parte dell'utente comporta l'applicazione delle sanzioni amministrative di cui al D.Lgs. n. 22/1997" (articolo 50 e seguenti del D.Lgs. n. 22/1997).

Distribuito da MARINE PAN SERVICE S.R.L.

Istruzioni in lingua italiana liberamente tradotte dal manuale originale, a cui è necessario fare riferimento.
Proprietà riservata MARINE PAN SERVICE S.R.L., vietata la riproduzione anche parziale senza preventivo consenso scritto della proprietaria.