

BOSS MRGB65 / MRGB65S

Per favore leggete attentamente questo manuale di istruzioni al fine di poter operare correttamente con i diffusori Boss MRGB65 / MRGB65S.

Conservare in un luogo sicuro questo manuale per le future consultazioni.

La confezione contiene:

- n. 2 Altoparlanti coassiali
- n. 1 Controllo remoto a radiofrequenza
- n. 1 Ricevitore HUB - RGB LED RF Sync
- n. 2 Kit di Estensione del filo per l'HUB
- n. 2 Kit per il cablaggio e per il montaggio dell'hardware
- n. 1 Manuale di Istruzioni

SUPPORTO TECNICO

Questo dispositivo è conforme alla parte 15 delle norme FCC. Il funzionamento è soggetto alle seguenti due condizioni:

- (1) il dispositivo non deve causare interferenze e
- (2) il dispositivo deve accettare qualsiasi interferenza, comprese quelle che possono causare un funzionamento indesiderato del dispositivo.

PRIMA DI INIZIARE - IMPORTANTI NORME DI SICUREZZA

Siate sicuri di osservare le seguenti istruzioni:

- Non alzare il volume ad un livello tale da non riuscire più a sentire i rumori attorno a voi.
- Prestare attenzione od interrompere temporaneamente l'ascolto in situazioni potenzialmente pericolose.
- Non operare su apparecchiature video mobili durante la guida di un veicolo a motore - guida sicura e considerazione per la sicurezza degli altri dovrebbero essere sempre la vostra priorità.
- Impostare il volume ad un livello basso, poi aumentare lentamente il volume della musica fino a quando si può ascoltare gradevolmente senza distorsioni o disagio per l'udito.
- Nel caso in cui si dovesse notare fumo, strani rumori, strani odori uscire da questo prodotto o altre anomalie, spegnere immediatamente l'apparato, disconnettere l'alimentazione e rivolgersi ad un rivenditore autorizzato o al più vicino centro assistenza BOSS AUDIO. L'uso del prodotto in queste condizioni può causare danni permanenti al sistema.

Per evitare di scaricare la batteria assicurarsi che il motore del vostro veicolo sia in funzione durante l'utilizzo di questo prodotto. L'utilizzo di questo prodotto a motore spento può scaricare la batteria.

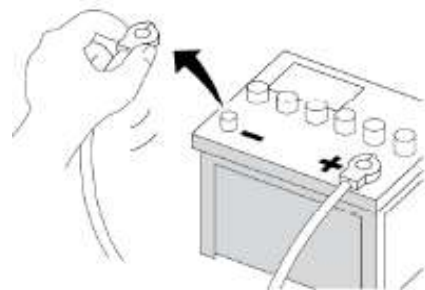
PRECAUZIONI DI INSTALLAZIONE

Consultare sempre un installatore professionista

- Non tentare di installare o riparare questo prodotto da soli.
L'installazione o la manutenzione di questo prodotto da parte di persone senza adeguata formazione professionale ed esperienza in apparecchiature elettroniche ed accessori per veicoli motorizzati, può essere pericolosa e potrebbe esporre l'utente al rischio di scosse elettriche, lesioni o altri pericoli.
- Affidare le riparazioni ad un Centro di assistenza qualificato BOSS AUDIO SYSTEMS.
- Le Boss MRGB65 / MRGB65S devono essere collegate direttamente ad un interruttore normalmente aperto o ad un relè.
- Quando si effettua il collegamento diretto sulla batteria dell'imbarcazione, assicurarsi di scollegare il terminale negativo dalla batterie prima di iniziare qualsiasi procedura di cablaggio, se si deve prolungare il cavo di alimentazione principale, si suggerisce di montare un fusibile opzionale ed un portafusibile (non inclusi) di almeno 10 Ampere in linea con il terminale positivo della batteria.
- La lunghezza del cavo di massa dovrebbe essere il più breve possibile al massimo 48 cm.
- Le Boss MRGB65 / MRGB65S hanno un design resistente alle intemperie ma non dovrebbero essere sommerse od esposte all'acqua in nessun caso.
- Utilizzare solo parti di ricambio fornite dalla casa madre per l'installazione del MGR350B.

Prima di installare l'apparato:

Per evitare possibili cortocircuiti nell'impianto elettrico, accertarsi di scollegare il cavo negativo (-) dalla batteria prima dell'installazione. Utilizzare questa unità con una batteria da 12 Volt e solo con massa a negativo. In caso contrario si potrebbero causare incendi o malfunzionamenti.

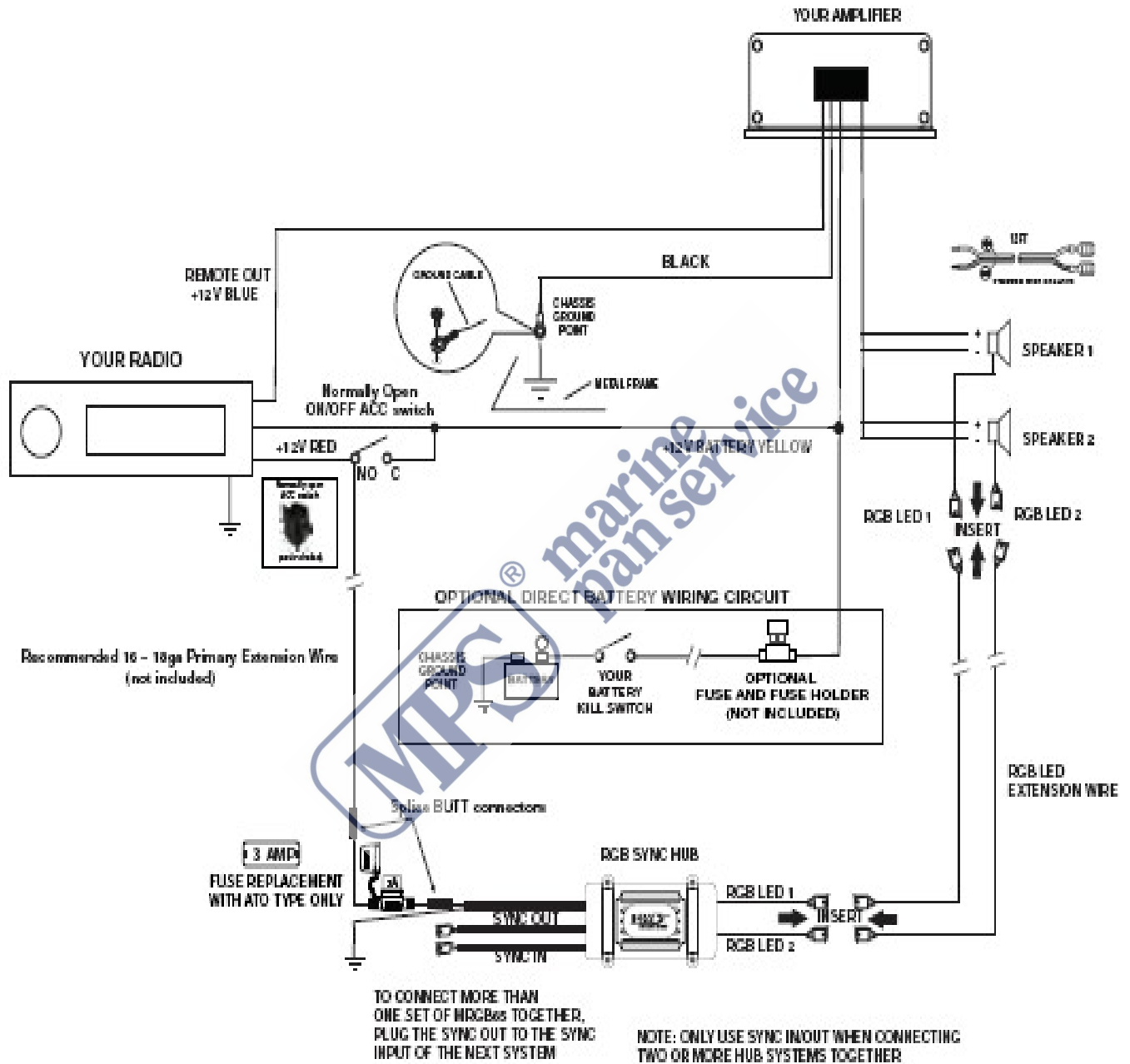


Quando si sostituisce il fusibile, assicurarsi di utilizzare solo un fusibile del modello specificato per questo prodotto.

Per evitare cortocircuiti, coprire gli eventuali cavi non collegati con nastro isolante. E' particolarmente importante isolare qualsiasi cavo non utilizzato, perchè se lasciato scoperto potrebbe causare un corto circuito. Durante il collegamento di altri dispositivi a questo prodotto, fare riferimento alle istruzioni inerenti al prodotto da collegare. Il cavo nero corrisponde al cavo di massa, assicurarsi di collegare il cavo di massa come prima operazione.

Verificare quindi che il cavo di massa sia collegato correttamente a parti metalliche del telaio, al corpo del veicolo o direttamente alla batteria. Se il vostro veicolo non ha un telaio predisposto per la massa, allora il cavo negativo di questa unità, dell'amplificatore di potenza e di un secondo sistema devono essere collegati al telaio separatamente utilizzando viti di fissaggio diverse. Se la vite per il fissaggio del cavo di massa si allenta o cade, può causare incendi o malfunzionamento.

Diagramma dei cablaggi



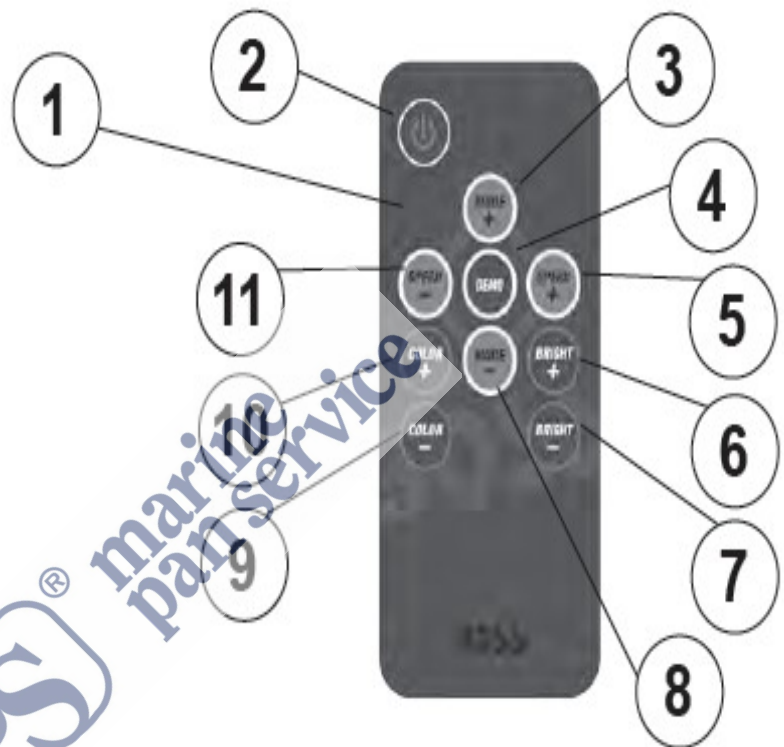
- Fare attenzione a non danneggiare gli attacchi flessibili degli altoparlanti
- Il controller HUB RGB deve essere installato in un luogo asciutto e non isolato da schermature metalliche.
- Fissare tutti i cavi con delle fascette.
- Sigillare bene le connessioni per garantire la tenuta stagna dei collegamenti.

ATTENZIONE !!

Non mettere a terra o in corto i cavi degli altoparlanti.

COMANDI DEL CONTROLLO REMOTO

1. CONTROLLER 1 RF
2. POWER ON / OFF
3. AUMENTA MODALITA'
4. MODALITA' DEMO
AUTOMATICA
5. AUMENTA VELOCITA'
6. AUMENTA LUMINOSITA'
7. DIMINUISCI LUMINOSITA'
8. DIMINUISCI MODALITA'
9. DIMINUISCI COLORE
10. AUMENTA COLORE
11. DIMINUISCI VELOCITA'



- 1) Campo di efficacia del controllo remoto RF: fino a mt. 7,62 , ovvero 25ft (LOS).
- 2) Non ostruire il campo di azione del controllo remoto RF con barriere metalliche.
- 3) Tenere sempre lontano dalla portata dei bambini.
- 4) Non lasciare esposto alla luce solare diretta.

Batteria in dotazione del controllo remoto: **CR2032**

Problemi	Causa	Risoluzione
L'unità non si accende	Il fusibile è saltato Interruttore d'accensione è spento	Controllare / sostituire il fusibile Accendere l'interruttore
Non c'è suono	Gli altoparlanti sono rotti Il volume è basso o non si sente Il dispositivo è in pausa o disattivato	Cambiare gli altoparlanti Alzare il volume Controlla il tuo dispositivo e lo stato del volume
L'unità non risponde	Problema tecnico di alimentazione o interferenze	Scollegare l'unità 10 secondi per resettarla

SPECIFICHE TECNICHE

SPEAKER GENERAL SPEC

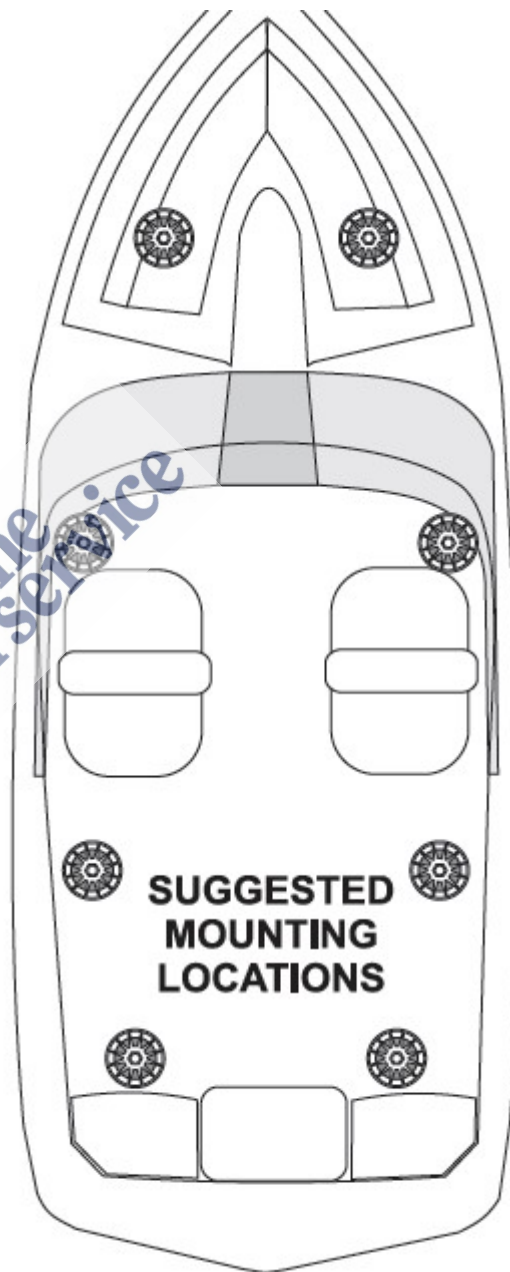
- Speaker Type: Full Range
- Configuration: Coaxial
- Woofer Size: 6.5"
- Tweeter Size: 1"
- Mounting Depth: 2-5/8"
- Mounting Diameter: 5-3/4"
- Peak Power Handling: 200 Watts
- Impedance: 4Ω
- Sensitivity (1W/1M): 88dB
- Frequency Response: 70 Hz to 20 kHz, ±1 dB

RGB HUB GENERAL SPEC

- Power source: 14.4VDC (10.8V ~ 16V allowable)
- Grounding System: Negative type
- Maximum Current Consumption: 1.5A
- Unit Weight: 2.08lbs / 0.94kg
- Storage Temperature: 5°F to 113°F / -15°C to 45°C
- Operation Temperature: 14°F to 104°F / -10°C to 40°C

Le casse MRGB65 possono essere montate secondo tre diverse configurazioni:

Effettuare sempre un doppio controllo per il montaggio con limitazioni di profondità, mai tagliare i cablaggi prima che sia stato ricontrollato tutto accuratamente.



ATTENZIONE !! L'utilizzo di altri metodi di montaggio può invalidare questa garanzia

Garanzia:

La Garanzia viene attivata tramite la procedura di registrazione on-line che puoi iniziare partendo da questo indirizzo:

<https://www.marinepanservice.com/chi-siamo/servizi-specifici/condizioni-assistenza>

Ti invitiamo a visitare questa pagina anche per informazioni sulle modalità di gestione della garanzia.





INFORMAZIONE AGLI UTENTI

Ai sensi dell'art. 13 del Decreto Legislativo 25 luglio 2005, n. 151 "Attuazione della Direttive 2002/95/CE, 2002/96/CE e 2003/108/CE, relative alla riduzione dell'uso di sostanze pericolose nelle apparecchiature elettriche ed elettroniche, nonché allo smaltimento dei rifiuti"

Il simbolo del cassonetto barrato riportato sull'apparecchiatura indica che il prodotto alla fine della propria vita deve essere raccolto separatamente dagli altri rifiuti.

L'utente dovrà, pertanto, conferire l'apparecchiatura giunta a fine vita agli idonei centri di raccolta differenziata dei rifiuti elettronici ed elettrotecnici, oppure riconsegnarla al rivenditore al momento dell'acquisto di una nuova apparecchiatura di tipo equivalente, in ragione di uno a uno.

L'adeguata raccolta differenziata per l'avvio successivo dell'apparecchiatura dismessa al riciclaggio, al trattamento ed allo smaltimento ambientale compatibile contribuisce ad evitare possibili effetti negativi sull'ambiente e sulla salute e favorisce il riciclo dei materiali di cui è composta l'apparecchiatura.

Lo smaltimento abusivo del prodotto da parte dell'utente comporta l'applicazione delle sanzioni amministrative di cui al D.Lgs. n. 22/1997" (articolo 50 e seguenti del D.Lgs. n. 22/1997).

Il fabbricante, **Boss International Group**, dichiara che il tipo di apparecchiatura radio **MRGB65** è conforme alla direttiva **2014/53/UE**.

Il testo completo della dichiarazione di conformità UE è disponibile al seguente indirizzo Internet:

<https://www.marinepanservice.com/prodotti/mrgb65#download>



Distribuito da MARINE PAN SERVICE S.r.l.

Istruzioni in lingua italiana liberamente tradotte dal manuale originale, a cui è necessario fare riferimento. Proprietà riservata MARINE PAN SERVICE S.R.L., vietata la riproduzione anche parziale senza preventivo consenso scritto della proprietaria.