

MC900B Amplificatore Bluetooth

Per favore leggere attentamente queste istruzioni al fine di poter operare correttamente con l'amplificatore Bluetooth MC900B.

Conservare questo manuale in un luogo sicuro per le future consultazioni.

La confezione contiene:

1. Amplificatore Bluetooth MC900B a 4 Canali
2. Controller Multi-Funzione
3. Dima per Montaggio ad Incasso
4. Kit di montaggio e Fascetta metallica
5. Cavi per alimentazione
6. Manuale
7. Garanzia

PRIMA DI INIZIARE

Importanti precauzioni per la sicurezza

1. Osservare attentamente le seguenti linee guida:
 - Non alzare il volume ad un livello così alto che non permetta di ascoltare quello che accade attorno a voi.
 - Usare prudenza o disconnettere temporaneamente l'apparato se si verificano situazioni potenzialmente pericolose.
2. Non operare sull'apparato mentre si è alla guida di un veicolo a motore - Guidare in sicurezza e considerare la sicurezza degli altri dovrebbe sempre essere la vostra priorità.
3. Impostare il volume dell'uscita audio ad un livello basso, quindi aumentarlo lentamente fino ad ascoltarlo piacevolmente, senza distorsioni o disagio per l'udito.
4. Nel caso si dovesse notare fumo, strani rumori, odori provenienti da questo prodotto od altre anomalie, interrompere immediatamente l'alimentazione e consultare il vostro rivenditore o il più vicino centro di assistenza autorizzato BOSS AUDIO. L'uso del prodotto in queste condizioni potrebbe causare danni permanenti al sistema.

Interferenze Funzionamento e sicurezza bluetooth

Il Bluetooth è una tecnologia che si è affermata negli anni come standard delle comunicazioni senza fili tra dispositivi di diversa natura ed utilizza frequenze radio a corta portata.

Grazie a queste onde i dispositivi possono comunicare tra di loro purché si trovino entro l'area di copertura del segnale.

È bene disattivare il bluetooth quando non lo state utilizzando, così sarà possibile evitare accessi non autorizzati ed inutili interferenze con altri dispositivi elettronici come: router Wi-Fi (specialmente a 2.4 GHz), forni a microonde, telefoni cordless e altoparlanti wireless.

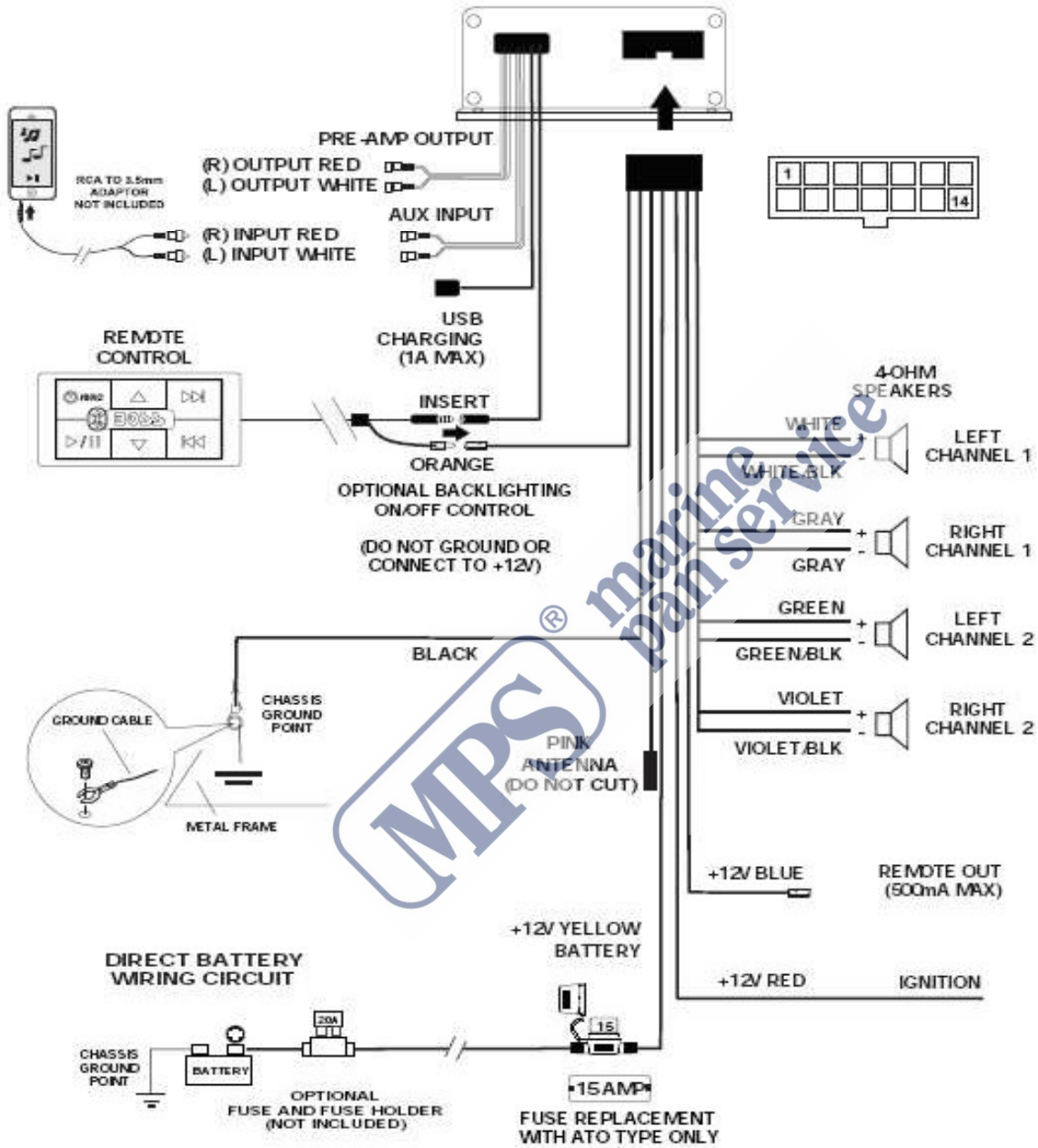
In base alle conoscenze attuali, le radiazioni ad alta frequenza dei dispositivi Bluetooth non dovrebbero avere effetti sulla salute nel breve termine, ma i loro effetti a lungo termine sulla salute non sono stati ancora valutati.

PRECAUZIONI DI INSTALLAZIONE

ATTENZIONE - rivolgersi ad un installatore professionista

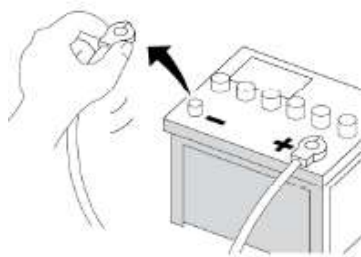
- Non tentare di installare o riparare questo prodotto da soli. L'installazione o la riparazione di questo prodotto effettuata da persone senza formazione professionale ed esperienza in apparecchiature elettroniche ed accessori per veicoli a motore, può essere pericolosa e potrebbe esporvi al rischio di scosse elettriche, lesioni od altri pericoli.
- Fare riferimento per ogni riparazioni ad un centro assistenza qualificato BOSS AUDIO.
- L'MC900B può essere alimentato direttamente dalla batteria dell'imbarcazione.
- Per il cablaggio diretto alla batteria dell'imbarcazione, assicurarsi di aver scollegato il terminale negativo dalla batteria prima di iniziare qualsiasi collegamento, se si allunga il cavo della linea di alimentazione si suggerisce il montaggio di un fusibile opzionale e di un portafusibile (non incluso) con dimensione minima di 20 Ampere sul polo positivo della linea.
- La lunghezza del cavo negativo non deve superare i 45 cm (Vedi schema elettrico)
- L' MC900B ha un design resistente agli agenti atmosferici, non deve essere comunque immerso o bagnato in nessuna circostanza.
- Utilizzare solo le parti di installazione fornite in dotazione con MC900B.

DIAGRAMMA DELLE CONNESSIONI



PRIMA DI INSTALLARE QUESTO PRODOTTO:

Per evitare possibili cortocircuiti nell'impianto elettrico, accertarsi di scollegare il cavo negativo (-) dalla batteria prima dell'installazione. Utilizzare questa unità con una batteria da 12 Volt e solo negativo a massa. In caso contrario si potrebbero causare incendi o malfunzionamenti.



Quando si sostituisce il fusibile, assicurarsi di utilizzare solo un fusibili del tipo specificato per questo prodotto.

Per evitare cortocircuiti, coprire gli eventuali cavi non collegati con nastro isolante. E' particolarmente importante isolare qualsiasi cavo non utilizzato, perchè se lasciati scoperti potrebbe causare un corto circuito. Durante il collegamento di altri dispositivi a questo prodotto, fare riferimento alle istruzioni inerenti il prodotto da collegare. Il cavo nero corrisponde al cavo negativo, assicurarsi di collegare il cavo negativo per primo.

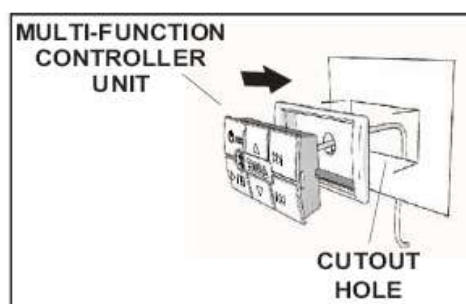
Verificare quindi che il cavo negativo sia collegato correttamente a parti metalliche del telaio, al corpo del veicolo o direttamente alla batteria. Se il vostro veicolo non ha un telaio predisposto per la massa, il cavo negativo di questa unità di potenza e un secondo sistema di alimentazione devono essere collegati al telaio separatamente utilizzando viti di fissaggio diverse. Se la vite per il fissaggio del cavo di massa si allenta o cade, può causare incendi o malfunzionamento.

METODI DI INSTALLAZIONE SUGGERITI

L'MC900B può essere montato nei seguenti modi:

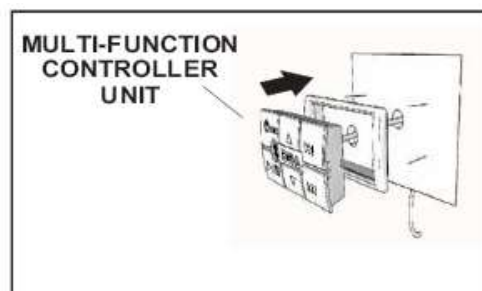
- **Montaggio ad incasso**

Non prevede l'impiego di viti, ma soltanto l'adattamento al foro di incasso (82X43mm) del controller multifunzione e del suo adattatore.



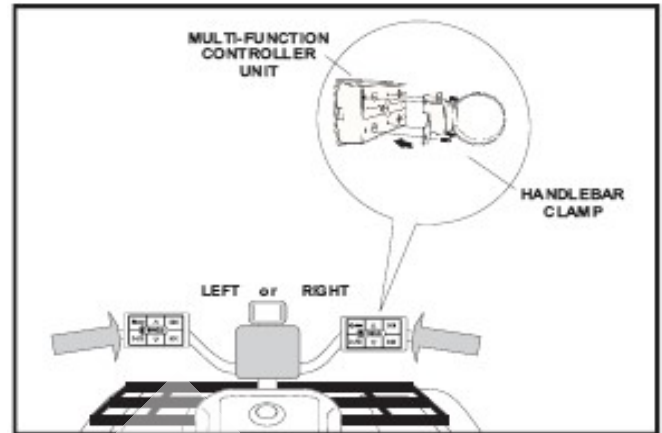
- **Montaggio su superficie verticale**

L'adattatore per il controller presenta 2 fori di passaggio per le viti (fornite in dotazione).

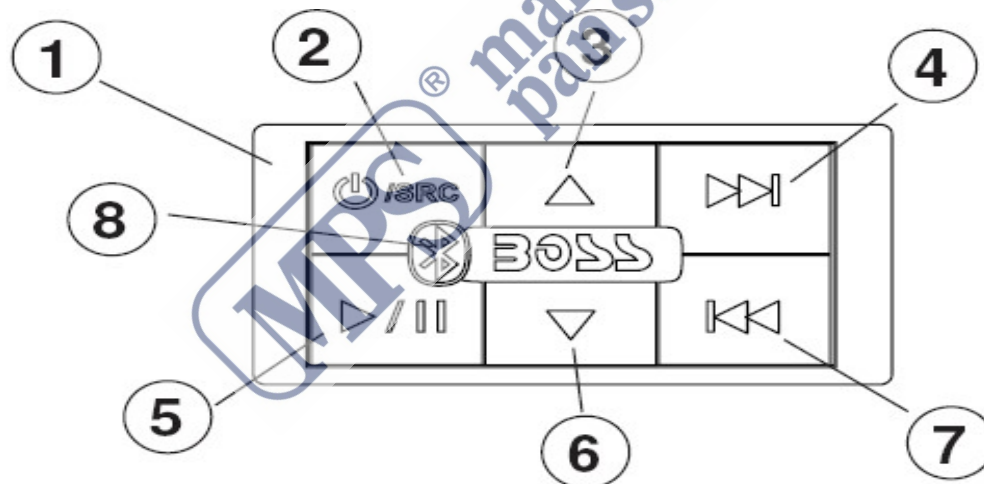


- **Montaggio su tubolare**

Utilizzare le viti fornite in dotazione con il morsetto in acciaio inox. Esistono tre varianti di installazione con morsetto. Provare la migliore per la vostra installazione, stringere saldamente il morsetto per la vostra applicazione.

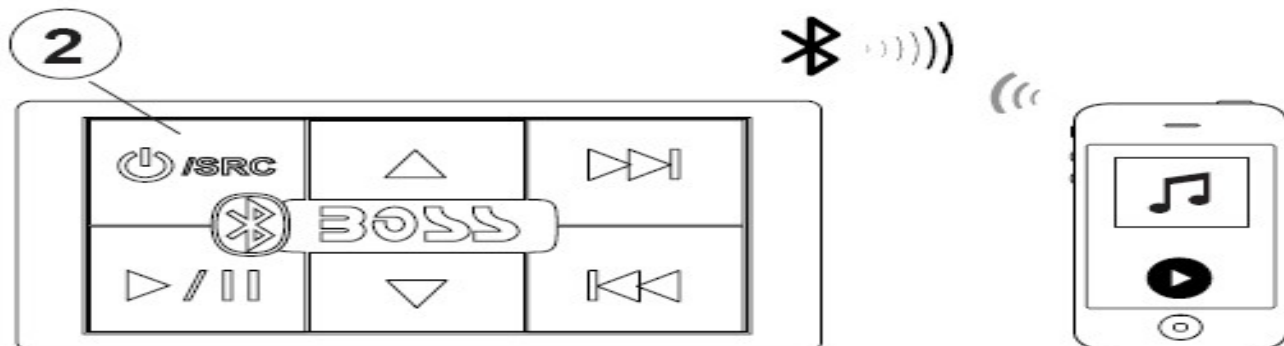


INIZIARE A CONOSCERE IL CONTROLLER MULTIFUNZIONE MC900B



1. MFC - Controller Multifunzione
2. Accensione / Sorgente
 - Rosso = Modalità AUX
 - Blu = Modalità Bluetooth
3. Volume SU
4. Traccia Successiva / Avanzamento Veloce
5. Riproduzione / Pausa
6. Volume GIU'
7. Traccia Precedente / Torna Indietro Veloce
8. Indicatore di Pairing Bluetooth – Colore Blu

OPERAZIONE BLUETOOTH



Pairing e rilevamento di una nuova connessione Bluetooth

1. Accendere l'MC900B tenendo premuto il tasto di Accensione (2) per due secondi, il led del Bluetooth di colore blu comincerà a lampeggiare, verrà sentito un tono di conferma dagli altoparlanti a segnalare che l'MC900B è pronto per essere accoppiato via Bluetooth.

Nota: Avrete due minuti di tempo per effettuare le operazioni di accoppiamento, dopo di che dovrete ripetere la procedura.

2. Ora l'MC900B è pronto per essere accoppiato (Pairing):

Utilizzatori di Android:

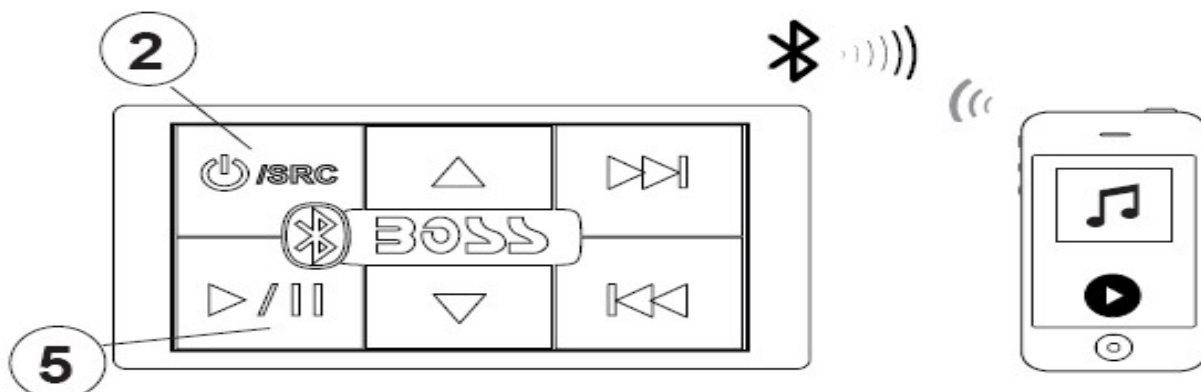
- Andare sul Menu Impostazioni del vostro dispositivo
- Entrare nel Menu Bluetooth e premere SCAN
- "MC900B" apparirà tra i dispositivi disponibili
- Selezionarlo ed inserire la password "0000"

Utilizzatori di IOS:

- Andare sul Menu Impostazioni del vostro dispositivo
- Entrare nel Menu Bluetooth
- "MC900B" apparirà tra i dispositivi disponibili
- Selezionarlo ed inserire la password "0000"

3. Se l'MC900B non viene rilevato ripetere le operazioni sopra elencate in modo da aggiornare la lista dei dispositivi disponibili
4. Quando l'abbinamento verrà effettuato con successo sentirete un tono di conferma, da quel momento sarà possibile riprodurre i brani dal vostro dispositivo e sentirli tramite le casse dell' MC900B.

Nota : Per evitare che la batteria si esaurisca, usare l'apparato MC900B quando il motore della vostra imbarcazione è acceso. Utilizzare questo prodotto a motore spento può scaricare la batteria.



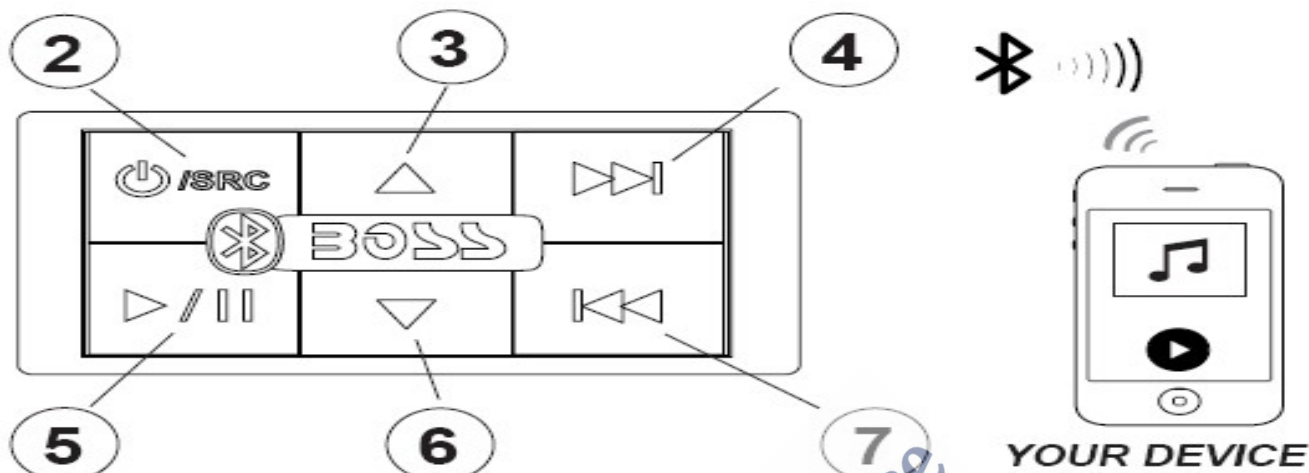
Riconnessione

1. Accendere l'MC900B ed il dispositivo che avete accoppiato l'ultima volta.
2. L'unità si riconnetterà automaticamente e un tono di conferma verrà sentito dagli altoparlanti.
3. Se il vostro dispositivo è stato accoppiato in precedenza con l'MC900B ma non è stato l'ultimo accoppiamento in ordine di tempo:
 - Assicurarsi che non vi siano altri dispositivi attualmente collegati
 - Accedere al menu Bluetooth sul tuo dispositivo che desideri interfacciare
 - "MC900B" apparirà nella lista dei dispositivi disponibili
 - Scegliere la voce MC900B per la riconnessione.
4. Se il dispositivo è fuori portata Bluetooth dell'MC900B, sarà disconnesso automaticamente:
 - Per riconnettere un dispositivo tornato a portata Bluetooth, premere il tasto di Accensione (2) una volta.
 - L'MC900B si riconnetterà al dispositivo, un tono di conferma verrà sentito dagli altoparlanti.

Cancellare dalla memoria i dispositivi precedentemente accoppiati

1. Premere velocemente il tasto di Accensione (2) per due volte, tutti i led Blu cominceranno a lampeggiare.
2. Tenere premuto il tasto Riproduzione/Pausa (5) per dieci secondi, un tono di conferma verrà sentito dall'altoparlante, i led smetteranno di lampeggiare, solo Led BT lampeggerà.
3. Procedere all'accoppiamento di un nuovo dispositivo come descritto in precedenza.

Trasmissione della Musica



Operazioni Bluetooth con il Controller Multifunzione

1. Premere il tasto Riproduzione/Pausa (5) una volta per iniziare a riprodurre i brani musicali oppure premere il tasto Riproduzione dal vostro dispositivo, premere ancora per mettere in Pausa.
2. Per saltare alla traccia successiva premere il tasto Avanzamento Veloce (4), tenere premuto il tasto (4) per mandare avanti il brano velocemente "Fast Forward".
3. Per selezionare il brano precedente premere il tasto Torna Indietro Veloce (7), tenere premuto il tasto (7) per mandare indietro il brano velocemente "Fast Rewind".

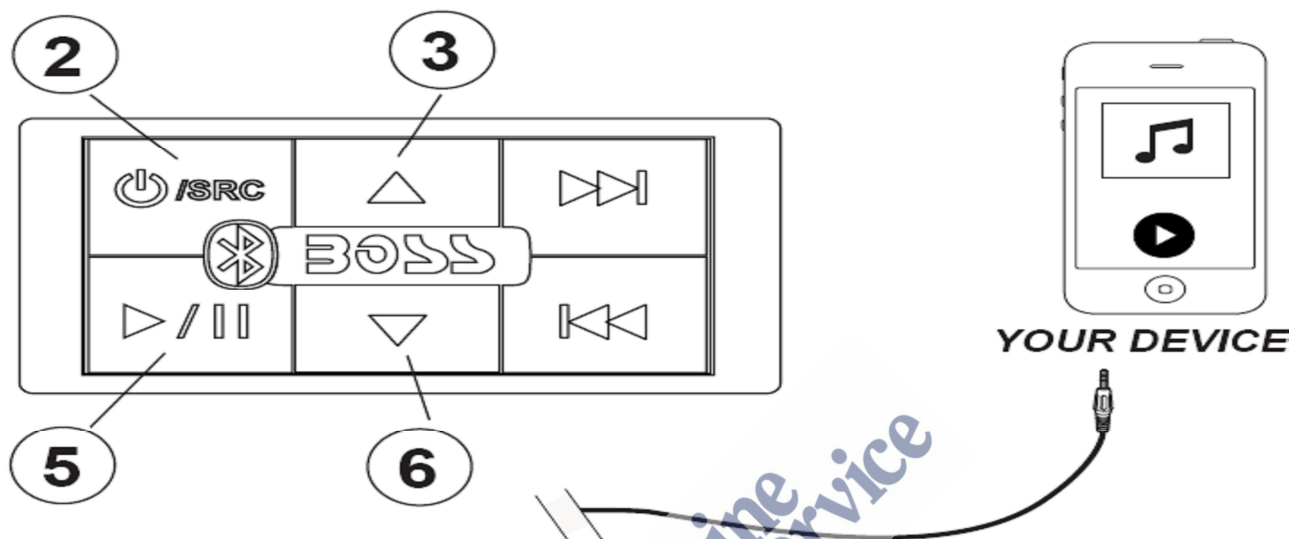
Attenzione: Per quanto ai punti 2 e 3, alcuni moduli Bluetooth usati dai telefonini, potrebbero non interpretare correttamente questa funzione e quindi non operare correttamente.

Controlli Volume

1. Per alzare il volume premere il tasto SU (3)
2. Per abbassare il volume premere il tasto GIU' (6)

NOTA: Regolare il volume Bluetooth del vostro dispositivo al 100% del livello impostabile.

Ingresso AUX



Operazioni audio da AUX-IN

L'MC900B può riprodurre audio da dispositivi dotati di jack audio da 3,5 mm.

1. Accedere l'MC900B tenendo premuto il tasto Accensione (2) per due secondi.
2. Premere di nuovo brevemente il tasto Accensione (2) per una volta ed il led del controller diventerà di colore rosso, indicando la modalità AUX-IN attiva.
3. I dispositivi Bluetooth rimangono accoppiati anche in modalità AUX-IN.
4. Collegare il cavo RCA AUX-IN integrato sull'amplificatore ad un adattatore da 3,5mm. (L'adattatore da RCA a Jack da 3,5mm non è incluso nelle dotazioni)
5. Sistemare i cavi audio in modo opportuno, proteggere il vostro dispositivo.

Controllo Volume

1. Per alzare il volume premere il tasto SU (3)
2. Per abbassare il volume premere il tasto GIU' (6)
3. Per silenziare l'audio premere il tasto Riproduzione/Pausa (5).

NOTA: Impostare il volume sul tuo dispositivo al 100% del livello.

Guida alla risoluzione dei problemi

Problema	Causa	Soluzione
L'unità non si accende	Il fusibile è difettoso. Non è stato alimentato l'impianto.	Cambiare il fusibile. Dare alimentazione.
Non c'è suono dalle casse	Altoparlanti difettosi. Livello volume basso o silenziato. Dispositivo silenziato o posto in pausa.	Cambiare altoparlanti. Alzare il livello del volume, Controllare lo stato del vostro dispositivo.
Impossibile la connessione Bluetooth	La connessione Bluetooth del dispositivo non è stata abilitata. La memoria dell'MC900B è piena.	Fare riferimento al manuale per abilitare il Bluetooth. Fare riferimento al manuale per la cancellazione della memoria.
La qualità audio è scarsa dopo la connessione Bluetooth con il vostro dispositivo	La ricezione Bluetooth è scarsa	Avvicinare il vostro dispositivo all'MC900B e rimuovere ogni ostacolo tra il dispositivo ed il sistema Antenna
L'unità non risponde ai comandi	Problema tecnico sull'alimentazione o interferenza	Scollegare l'alimentazione per almeno 10 secondi per resettare

SPECIFICHE

BT

Gamma di frequenza.....	2.402-2.480 GHz
Potenza Continua Max.....	3.11 dBm (classe di potenza 2)
Numero canali	79
Spaziatura canali:.....	1MHz
Tipo modulazione.....	tt/4-DQPSK, 8-DPSK
Versione Bluetooth.....	v4.0
Antenna.....	InternalAntenna 1.0dBi(Max)
Profili BT supportati	A2DP

BLUETOOTH

- BT: 4.0
- BT Range: 33Ft / 10M (Class 2)
- BT Profiles: A2DP

AMPLIFIER

- Channels: 4
- **MAX** Continuous Output: 500W
(All channels driven)
- **PEAK** Power Rating:
- 4Ω: 125W /channel
- **RMS** Total Power Output: 150W
- Class: AB
- Frequency response: 20-25kHz
- 4Ω stable
- Input impedance: 22k Ohm

CHASSIS

- Chassis Dimensions HxDxW :
1.75"x 7.8" x 3.8" / 44.5mm x 198mm x 96.5mm
- Controller Dimensions HxDxW:
0.81"x 3.75" x 1.85" / 20.5mm x 95.2mm x 47mm
- Controller cable length: 20ft / 6m
- Backlight illumination control wire
- Quick connect Molex power harness

GENERAL

- Power source: 14.4VDC (10.8V ~ 16V allowable)
- Grounding System: Negative type
- Maximum Current Consumption: 15A
- 3-way protection circuitry (thermal, overload, and speaker short protection)
- USB output voltage: 5VDC @ 1A
- Unit Weight: 2.08lbs / 0.94kg
- Storage Temperature: 5°F to 113°F / -15°C to 45°C
- Operation Temperature: 14°F to 104°F / -10°C to 40°C
- Replacement Fuse: 15A

(Replace with ATO Fuse Type Only)

SPECIFICATIONS SUBJECT TO CHANGE WITHOUT NOTICE



INFORMAZIONE AGLI UTENTI

Ai sensi dell'art. 13 del Decreto Legislativo 25 luglio 2005, n. 151 "Attuazione della Direttive 2002/95/CE, 2002/96/CE e 2003/108/CE, relative alla riduzione dell'uso di sostanze pericolose nelle apparecchiature elettriche ed elettroniche, nonché allo smaltimento dei rifiuti"

Il simbolo del cassonetto barrato riportato sull'apparecchiatura indica che il prodotto alla fine della propria vita deve essere raccolto separatamente dagli altri rifiuti.

L'utente dovrà, pertanto, conferire l'apparecchiatura giunta a fine vita agli idonei centri di raccolta differenziata dei rifiuti elettronici ed elettrotecnici, oppure riconsegnarla al rivenditore al momento dell'acquisto di una nuova apparecchiatura di tipo equivalente, in ragione di uno a uno.

L'adeguata raccolta differenziata per l'avvio successivo dell'apparecchiatura dismessa al riciclaggio, al trattamento ed allo smaltimento ambientale compatibile contribuisce ad evitare possibili effetti negativi sull'ambiente e sulla salute e favorisce il riciclo dei materiali di cui è composta l'apparecchiatura.

Lo smaltimento abusivo del prodotto da parte dell'utente comporta l'applicazione delle sanzioni amministrative di cui al D.Lgs. n. 22/1997" (articolo 50 e seguenti del D.Lgs. n. 22/1997).

Il fabbricante, **Boss International Group**, dichiara che il tipo di apparecchiatura radio **MC900B** è conforme alla direttiva **2014/53/UE**.

Il testo completo della dichiarazione di conformità UE è disponibile al seguente indirizzo Internet:
<https://www.marinepanservice.com/prodotti/mc900b#download>



Distribuito da MARINE PAN SERVICE S.r.l.

Istruzioni in lingua italiana liberamente tradotte dal manuale originale, a cui è necessario fare riferimento. Proprietà riservata MARINE PAN SERVICE S.R.L., vietata la riproduzione anche parziale senza preventivo consenso scritto della proprietaria.